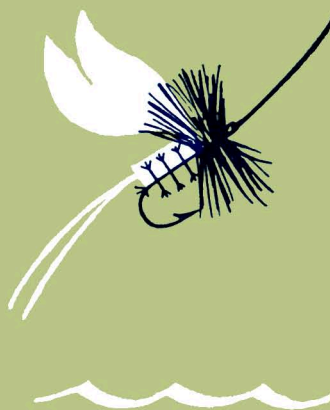


В. И. МАКАРОВ

Ужение  
**НАХЛЫСТОМ**



„Физкультура и Спорт“  
1953



[www.dmitriyzhitenyov.com](http://www.dmitriyzhitenyov.com)

В. И. МАКАРОВ

# УЖЕНИЕ НАХЛЫСТОМ

ГОСУДАРСТВЕННОЕ ИЗДАТЕЛЬСТВО  
ФИЗКУЛЬТУРА И СПОРТ»  
МОСКВА 1953



## ПРЕДИСЛОВИЕ

Нахлыст — это ужение на насекомых поверху. Берут: голавль, шереспер, язь, плотва, красноперка, елец, чехонь, уклейка. В северных и южных широтах ловятся лосось, кумжа, форель, хариус и многие другие породы рыб, в том числе и некоторые морские.

Нахлыст — подвижной и активный способ ужения. С ним не ждут рыбу, а ищут ее. Рыболова с нахлыстом можно встретить и на берегу горной речки, и у водопада под плотиной, и на берегу широкой равнинной реки, и на просторах наших пресных морей, и около старого сельского пруда.

Ловят с первых весенних дней до осенних холодов, ловят по зорям, в сумерки, а иногда и ночью. Ловят с берега, плотин, мостов, с лодки и взабродку.

Нахлыст существует с незапамятных времен. Постепенно совершенствуясь, он достиг современной формы. И вот перед нами произведение народного творчества: снасть необыкновенно остроумная, рациональная, в которой задача заброса легкой приманки, вроде кузнечика, на сравнительно большое расстояние разрешена с необычайной простотой. Получилось очень легкое снаряжение: удилище, леса, крючки и коробочка с насекомыми, легкий, иногда складной, багорчик — вот и все. Червей и живцов не добывать, никаких хлопот с их хранением не иметь, привады не готовить, мест для ужения не приваживать. Охотно удят нахлыстом не только мужчины, но и женщины.

По разнообразию приемов ловли, почти безграничным возможностям технического развития, универсальности применения с нахлыстом может равняться только другое создание народного спортивного творчества — спиннинг.

В этой книге будут описаны нахлыстовая снасть в некоторых наиболее ее типичных вариантах, начиная с самых простых, а также приемы и обстановка ловли.

---

## СНАСТЬ С ПОПЛАВКОМ-САМОГРУЗОМ

В пробочный поплавок вставляется кусочек свинца весом 10—15 г — и поплавок-самогруз готов. Можно также отрезать два конца гусяного пера и соединить их наподобие пенала, внутрь насыпать дробин, закрепить ее там кусочком ваты или залить воском и примотать колечко для лесы. Поплавок с грузом должен выдаваться из воды примерно на четверть своего объема.

Поплавок-самогруз помещается на полметра выше крючка. Удилище выбирается длинное, леса длиннее удилища на 70—80 см. Насадка — живое насекомое. Забрасывать надо плавным движением, чтобы не сбить насадку. После заброса насадки насекомое или останется на поверхности воды и своим движением будет вызывать кружочки на воде, или оно станет тонуть. Шевелящееся на воде или медленно тонущее насекомое привлекает рыбу.

Этим способом можно быстро наловить живцов. При ловле взабродку, особенно на течении или в суводи, берет и крупная рыба. Правда, это еще не настоящий нахлыст, но этот способ ужения на насекомых поверху близок к нему, очень прост, и бывают такие дни, когда он может выручить рыболова, если остальные способы ловли не помогают.

Нахлыст — чисто русский способ ужения. Поплавок-самогруз изобретен и описан нашим русским рыболовом П. Г. Черкасовым.

## СНАСТЬ С ПРИВИВКОМ

Прививок — такая же оригинальная вещь, как и поплавок-самогруз. Это нечто вроде лесы длиной от одного до полутора метров. Он свивается или сплетается из конского

волоса или жилки так, чтобы один его конец был толще другого. Например, начинают его плести из тридцати волос, а кончают восемью или шестью. Конский волос или жилки потому употребляются для прививки, что они придают ему жесткость. Прививок прикрепляют ниткой к концу удилища «торчком». Обыкновенная леса, идущая от середины удилища, обвивается сначала вокруг удилища, а потом вокруг прививки, кончик которого привязывается к лесе ниточкой (рис. 1). Леса берется в два раза длиннее удилища. Удилище выбирается легкое и гибкое. Для прививки конский волос лучше жилки. Длинный, ровный, высококачественный, он идет на смычки и продается в музыкальных магазинах.



Рис. 1.  
Прививок, прикрепленный к концу удилища: а — леса, б — удилище, в — прививок

Прививок помогает забросить длинную лесу легко и свободно. Насекомое при плавном забросе не слетает с крючка. Как только приманка упадет в воду, начинают поднимать удилище толчками, чтобы насекомое казалось шевелящимся, живым. Процесс ловли продолжается, пока удилище не станет почти вертикально. Тогда перезабрасывают лесу. Если на месте приманки появится волна, а приманка неожиданно потонет, то это означает поклевку.

Подсекать надо сильно и размашисто, так как лесадлинная и всегда провисает, а удилище мягкое.

Прививок употребляется тогда, когда нахлыстом ловят от случая к случаю. Например, ловите вы постоянно на поплавочные удочки, рыба ловится вообще-то хорошо, а вот сегодня как раз и нет поклевок, рыба гуляет поверху, то и дело плещется, и даже около ваших удочек. Что делать? Вот вы и достанете ваш прививок, приладите его к удилищу полегче и помягче, на лугу наловите кузнечиков — и пойдет ловля нахлыстом. Забросите и под кусты, и за линию травы, и на струю, туда, где рыба играет и где всплески посильнее, — глядишь, и набежит «ровненький», да не один.

Можно ловить и на искусственных насекомых и на... трудно объяснить, на что иной раз берет рыба. Вот что случилось однажды на Оке.



Рыболов ловил мелочь на червя со дна. У него три удочки. Легкий ветерок рябит воду и гонит поплавки вдоль берега. Рыболов замечает, что мелочь не столько клюет на червя, сколько интересуется поплавочком на одной из удочек. Поплавочек пробковый, величиной с вишню, если не меньше, почерневший от времени. Рыбки то и дело набрасываются на него, тормозят его и как будто играют с ним. Тогда рыболов достает прививок, удлиняет лесу, прилаживает прививок к удилищу, а вместо насекомого к поводку прикрепляет этот самый поплавочек с двойным крючком. Приманка похожа на жука. И ножки есть!

И вот начинается ловля нахлыстом. Попадают плотва и голавлики, рыболов начинает увлекаться ловлей, забрасывает подальше, переходит с места на место, пока не добирается до куста. Садится за него. Тут рыба начинает брать чаще и смелее, может быть, маскировка помогла. Вдруг около поплавочка произошла какая-то суматоха, рыбки бросились кто куда. Не успел рыболов сообразить, что происходит, как поплавочек сильно рвануло в сторону, удилище дрогнуло, рыболов тоже дрогнул и подсек. Удилище согнулось и замерло... засеклась крупная рыба. Она начала делать трехметровые броски в стороны, вниз. Рыболов вскакивает на ноги, с рыбой нет никакого сладу, рыба мечется в глубине, а рыболов по берегу. Ведерко с уловом давно опрокинулось, но до ведерка ли тут! Через две-три минуты рыба как-то сразу сдалась и вышла наверх. Рыболов положил сачок в воду, а удилище на берег. Перехватывая лесу двумя пальцами, навел рыбу на сачок и быстро его поднял. Хотя весь улов, бывший в ведерке, оказался в воде, рыболов не был в убытке: поменять два килограмма мелочи на двухкилограммового голавля он считал выгодным.

Потом, уже зимою, он из бесед с товарищами выяснил, что рыба не даром интересовалась его поплавочком: он ловил в период вылета июньского жука.

Не будь у рыболова прививка, он половил бы мелочи и с тем бы ушел домой. А благодаря прививку он ощутил прелесть настоящей ловли со всеми ее переживаниями и потрясениями, из-за которых мы и ходим на реку.

Если вы намереваетесь ловить нахлыстом постоянно, то вам надо иметь специальную снасть. Она состоит из удилища, лесы, поводка и, конечно, крючков разного размера. Иногда требуется катушка, но это не обязательно.

Все части нахлыстовой снасти, кроме крючков, настолько своеобразны, особенно леса, что требуют подробного описания.

## УДИЛИЩЕ, ЕГО МОЩНОСТЬ И КРИВЫЕ УПРУГОСТИ

Реки и водоемы нашей Родины весьма разнообразны, разнообразны и породы наших рыб. Само собою понятно, что рыболовы в разных местностях приспособливают свои снасти и вырабатывают приемы ловли соответственно местным реке и рыбе. Для ловли лосося, например, необходимо мощное, длинное нахлыстовое удилище, которое при ловле держат обеими руками. Эти удилища так и называются двуручными. В реках средних широт рыба не так сильна и крупна, для нее и снасть требуется более легкая.

Мы опишем нахлыстовую снасть, пригодную для ужения большинства рыб средней полосы. Снасти с поплавком-самогрузом и прививком уже описаны. Расскажем теперь об устройстве специальной нахлыстовой снасти с одноручным удилищем.

При ужении это удилище во время ловли держат одной, правой, рукой. Если вы никогда не держали в руках нахлыстового удилища, то, взяв его, вы прежде всего будете поражены его легкостью. Оно и должно быть легким: ведь ловят нахлыстом иногда несколько часов подряд, не выпуская удилища из рук. Потом вы должны будете отметить его прямизну и правильность строя. Ни малейшего изгиба, разве что только от собственной тяжести. Толщина его постепенно уменьшается от комля к верхушке. Эти два качества необходимы, без них нельзя сделать правильного заброса приманки и нельзя ручаться за целостность удилища при забросе и при вываживании рыбы.

Если вы слегка покачаете удилище из стороны в сторону, то сейчас же обратите внимание еще на одно его свойство: его можно назвать и мягкостью, и гибкостью, и отзывчивостью на самое легкое движение руки. Если им размахивать сильно, то будет видно, что оно сгибается чуть не до рукоятки. Вы скажете, что такое удилище непригодно ни для ловли с поплавком со дна, ни для проводки, и будете правы. Но для нахлыстовой ловли лучшее удилище трудно вообразить. Графически его упругие свойства могут быть изображены кривой (рис. 2). Удилище было поставлено под углом  $45^\circ$  к горизонту, к его кончику была привязана

чашка весов. На нее ставились разновески, пока кончик согнувшегося удилища не оказался на одном уровне с комлем. Распределение упругости ясно видно. Верхняя кривая соответствует более мягкому удилищу. Разновесок для него потребовалось 183 г. Длина удилища—296 см. Вес его с кольцами и рукояткой—226 г. Длина рукоятки—34 см. Удилище сделано из грингарта (порода дуба) и состоит из трех колен. Диаметр его уменьшается от комля через каждые 50 см так: 10,7, 8,5, 7,0, 5,8, 3,8, 2,0 мм.

Нижняя кривая соответствует более упругому удилищу. Оно сделано из клееного бамбука, двухколенное. Его длина—269 см. Величина нагрузки для него—352 г. Тол-

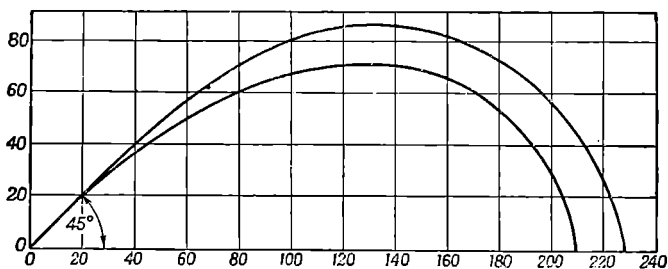


Рис. 2. Кривые упругости нахлыстового удилища

щина удилища, если за нее принимать расстояния между противоположными сторонами его шестиугольного сечения через каждые 50 см, такова: 5,6, 5,3, 5,0, 4,2, 2,9, 2,5 мм. Первое колено вместе с трубкой имеет длину 90 см.

Это — два типичных одноручных удилища с предельной упругостью. Впрочем, возможны отклонения от них. Например, длина может быть и 2 и 3,5 м. Есть удилище длиной 1,5 м, короче же не бывает.

Материалом для удилищ может служить и простой бамбук и даже береза: главное, чтобы имелись налицо только что описанные характерные свойства нахлыстового удилища.

Несколько слов о рукоятке удилища. Желательно сделать ее, так как иначе очень скоро устает рука. Если предполагаете ловить с катушкой, то на рукоятке должно быть место для нее. Форма рукоятки показана на рис. 3. Самый лучший материал для нее — пробка «шампанка», мягкая, без ноздреватости. Можно выточить рукоятку из березы,

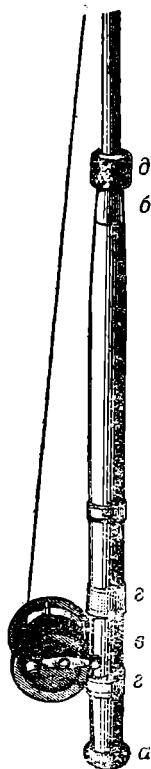


Рис. 3. Рукоятка нахлыстового удилища:

*а* — резиновый грибок, *б* — металлический колпачок, *в* — место для катушки, *г* — подвижные кольца, *д* — пробочка для вкалывания крючка

дуба, орехового дерева. Такие рукоятки надо отполировать, можно и окрасить. Иногда их обтягивают кожей просто потому, что это приятно для руки. Но это — дело вкуса. Пробковая рукоятка на всю длину насаживается на удилище. Деревянная — только на 8—10 см и обязательно с клеем. Иногда в деревянную рукоятку вставляют трубку, а на удилище нагоняют контртрубку и получается съемная рукоятка.

Попробуйте сделать себе нахлыстовое удилище из имеющихся у вас складных двухколенных удилищ. Выберите из них самое мягкое и испытайте верхнее колено его. Если оно, это верхнее колено, хоть приблизительно подходит по своим качествам к описанным, то вам остается только сделать к удилищу деревянную рукоятку и загнать в нее трубку от нижнего (комлевого) колена. Контртрубка в верхнем колене уже есть.

Нахлыстовое удилище может быть более или менее мощным. Возникает вопрос, какое же из них лучше и почему? Результаты специальных опытов позволяют дать ответ на этот вопрос. Оказывается, менее мощное удилище более чувствительно к весу леси. В то время как менее мощное удилище может поднять лесу весом в пределах от 11 до 14 г, более мощное поднимает лесу от 11 до 25 г. Поэтому, если вам предоставляется выбор, то останавливайтесь на более мощном удилище. Однако мощность более 360 г нежелательна. За этим пределом упругость переходит уже в жесткость.

Удилище должно быть всегда в полном порядке. Если оно из простого бамбука, то узлы его надо сгладить наждачной бумагой и все удилище вычистить ею же. У каждого узла, на 2—3 см выше и ниже его, надо обмотать удилище шелком: это делает удилище прочнее. Около рукоятки надо сделать мотовильце в виде двух крючков для запаса леси. Все удилище надо покрыть масляным лаком три

раза, шлифуя его после каждого покращения. Это предохраняет удилище от сырости. Вообще надо принять все меры к тому, чтобы удилище было аккуратным, даже изящным. Следует избегать ярких обмоток и никелированной арматуры, чтобы не настораживать рыбу. От рукоятки вверх можно нанести сантиметровую шкалу для измерения длины пойманной рыбы.

Если вы намереваетесь сделать себе удилище без катушки, то вас надо предупредить, что эта снасть не позволяет быстро изменять рабочую длину лесы и что при вываживании крупной рыбы могут возникнуть разные осложнения. Многие рыболовы не признают иной снасти, кроме глухой. Они говорят, что катушка совершенно не нужна, что она только осложняет ловлю, что менять длину лесы не требуется, что, наоборот, очень хорошо время от времени прекращать ловлю и отдохнуть, вываживать же рыбу можно и без катушки, что это куда веселее и интереснее.

Вон под плотиной, в конце омута, весенняя вода нанесла кучу песка и образовала островок. По обе его стороны — два быстрых потока. Берега — в кустах, нависших над водой. Около острова по колено в воде стоит молодой колхозник и ловит нахлыстом на кузнечика. У него простое бамбуковое удилище, волосная лесо длиннее удилища раза в два. Его кузнечик плывет по течению около кустов берега. Когда лесо вытянется, кузнечик начинает описывать на воде дугу. Рыболов на мгновение касается лесой воды (отяжелевшую от воды лесу легче перезабросить), снова проводит свою приманку около кустов. Вот на месте кузнечика образовалась воронка... быстрая подсечка — и рыба заходила на крючке. Рыболов спокойно ведет голавля к концу острова, где течения нет, и выводит его на песок. Минута — и голавль на кукане. Ловля продолжается. Но вот поблизости ударил крупный шереспер. Рыболов моментально выхватывает лесу из воды и бросает кузнечика в то место, где расходятся волны от буруна. Второй бурун... и кузнечик исчезает, — это означает, что шереспер сел на крючок. Рыба бросается вниз по течению, рыболов следует за ней, по пояс заходит в воду. Он знает, что страшен первый рывок рыбы. Но вот шереспер «выдохся» и, крутясь наподобие колеса, идет туда, где только что был выведен голавль. Перебирая двумя пальцами лесу, рыболов подводит шереспера к себе, неожиданным движением выбрасывает рыбу на песок. Все кончено... Разве этот

рыболов нуждается в катушке? Катушка лишит его удовольствия походить в воде рядом с шереспером...

Или вот перед вами красивая картина: осенние желтые листья липы густо покрывают воду. Тут залив реки. По заливу ходит челнок. Это ловит нахлыстом старый рыболов. Он выбирает свободные места среди листьев и бросает туда приманку. Скоро волна на месте приманки показала, что рыба ее схватила. Рыболов начал быстро грести, поддавая лесу. Долго ходил челнок по заливу, наконец, опустился в воду длинный сачок, и крупный голавль блеснул на солнце. Сколько истинно спортивной ловкости и выдержки проявил старый рыболов! Попробуйте поговорить с ним о пользе катушки. А кто же будет гоняться за голавлем по заливу? Нет, агитация за катушку тут бесполезна...

### БЕГУЧАЯ НАХЛЫСТОВАЯ СНАСТЬ С КАТУШКОЙ

При ужении нахлыстом необходимости в катушке нет, но «бегучая» снасть имеет два достоинства: при ней можно пользоваться более тонким поводком и одним движением руки изменять действующую часть лесы. Усложнение снасти искупается ее удобством.

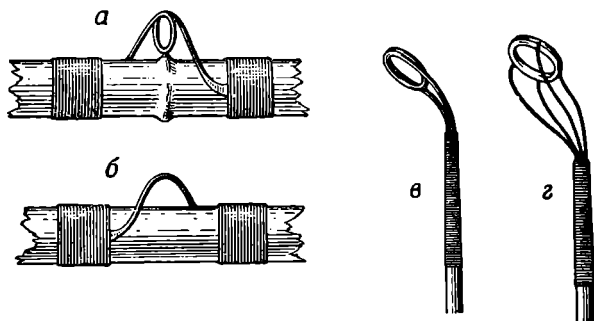


Рис. 4. Кольца для нахлыстовых удилищ

Снасти с поплавком-самогрузом и прививком называются глухими, потому что леса прикрепляется к удилищу наглухо. В бегучей снасти леса свободно движется сквозь кольца на удилище, а конец лесы связан со шнуром длиной 20—30 м, который наматывается на катушку, находящуюся на комле удилища.

Если вы решили пользоваться бегучей снастью, то на удилище придется поставить кольца, а рукоятка должна иметь катушкодержатель или, по крайней мере, место для

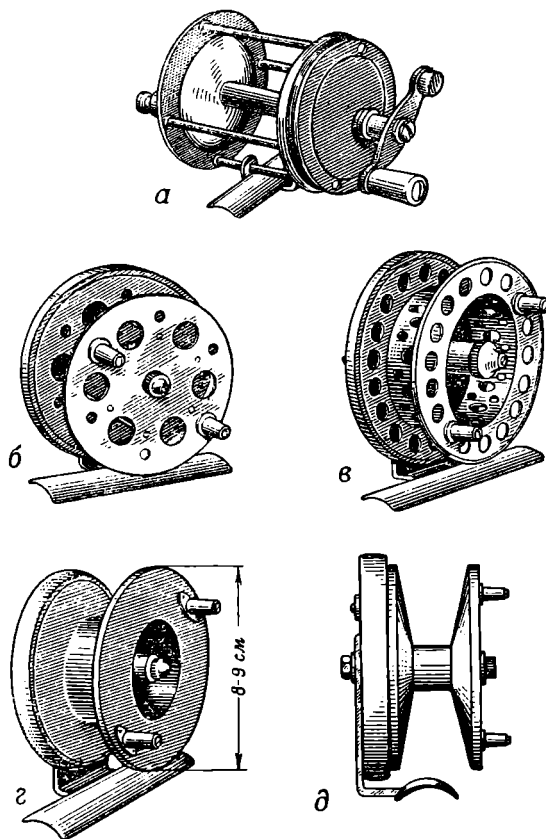


Рис. 5. Виды катушек для нахлыста: а — мультипликатор, б — штампованная, в — точеная, г — пластмассовая, д — деревянная

катушки, если вы будете закреплять катушку резиновыми кольцами.

Для удилища из простого бамбука рекомендуются кольца, обозначенные на рис. 4 буквой а. Ставятся они на узлах. Тогда две обмотки около узлов, о которых упоминалось выше, не нужны. Их заменят обмотки на кольцах.

Если же удилище без узлов, то рекомендуются кольца облегченного вида (рис. 4 б).

Диаметры колец, считая от комля, должны постепенно уменьшаться от 7 до 5 мм. Концевое кольцо должно иметь диаметр 7 мм. Материал для колец — сталь или латунь. Толщина проволоки 1—1,5 мм. Концевое кольцо может иметь форму, показанную на рис. 4 в, но «тюльпан» (рис. 4 г) лучше: леса почти никогда за него не захлестывается.

Кольца нужно расстановливать так: первое кольцо — не ближе 90 см от комля, расстояние между остальными кольцами постепенно уменьшается по направлению к тюльпану. Например, для трехметрового удилища расстояния между кольцами, считая от первого: 58, 48, 40, 34, 30 см. Ставить больше колец не надо. Впрочем, если удилище жестковато, то как раз увеличением числа колец этот недостаток искупается.

Назначение катушки — изменять рабочую часть лесы при забросах и вываживании рыбы, нести запас шнура и служить противовесом удилищу (об этом см. далее). Катушки с диаметром более 8 см неудобны. Рекомендуются мультипликаторы\* любой конструкции. Неплохо работают деревянные катушки. Их легко выточить из березы, рукоятки лучше — из пластмассы. Катушку обычно полируют, но можно просто положить ее в горячий парафин: тогда ей не страшна будет никакая сырость (рис. 5).

## СВОЙСТВА КОНИЧЕСКОЙ ЛЕСЫ, ЕЕ ИЗГОТОВЛЕНИЕ И ОБРАБОТКА

Когда знакомятся между собой любители нахлыста, то первым делом заводят разговор о лесе. И до тех пор не в состоянии говорить на другие темы, пока не узнают в точности, кто из них на какую лесу ловит, какой она длины, какой у нее «конус» и чем она пропитана. И в самом деле, леса при ловле нахлыстом — все. Не столько удилище, сколько леса определяет рабочие качества нахлыстовой снасти. При негодной лесе не поможет никакое удилище.

---

\* Мультипликатор изображен на рис. 5 а. Сцепление ручки и барабана катушки зубчатое. При одном обороте ручки барабан делает 3—4 оборота. С противоположной стороны установлен тормоз. Ручка имеет противовес.



Хорошая же леса искупает многие недостатки удилища. Поэтому мы должны подробно изучить все ее свойства.

Перед рыболовом стоит, казалось бы, неразрешимая проблема: очень легкую приманку, вроде кузнечика или искусственной мушки, состоящей из пары маленьких перышек и миниатюрного крючка, забросить на 15—20 и более метров. И забросить не как-нибудь, а так, чтобы приманка легла на воду легко и естественно. И вот постепенно, шаг за шагом, творческая мысль народа создала приспособление простое, остроумное и изящное — «коническую лесу». Чтобы разобраться в ее свойствах, обратимся к ее прaoбразу — кнуту пастуха. Что это такое? Короткое кнутовище и очень длинная, тяжелая веревка, вначале толстая и постепенно утончающаяся. Легким движением руки пастух посылает кнут сначала назад, таким же движением — вперед, и кнут ложится в назначенном направлении точно и прямо.

Теперь представьте, что кнутовище постепенно удлиняется, тогда и коническая веревочка может быть легче, т. е. тоньше. Если кнутовище удлинить до, скажем, трех метров, то кнутик потребуется совсем тоненький. Вот и получится наша рыболовная коническая леса. Для пастуха такой кнут неудобен, для рыболова же лучшей снасти и желать нельзя. Если еще и кнутовище сделать гибким, то перед нами будет настоящая нахлыстовая снасть, позволяющая сделать плавный, точный и далекий заброс приманки.

Понятно, почему удилище не должно быть коротким: при коротком удилище лесу придется брать тяжелую и, укорачивая удилище, мы постепенно вернемся к тому, с чего начали, т. е. кнуту пастуха.

Как же забросить лесу при помощи длинного и гибкого удилища? Да так же, как забрасывает свой кнут пастух. Наш «кнут» так и остался кнутом пастуха, изменилось только соотношение его частей. Тот же заброс легким движением руки сначала назад, потом вперед... Вы спросите, будет ли леса позади рыболова каждый раз падать на землю, ведь при этом можно, пожалуй, задеть за кусты. Не будем забегать вперед, все узнаем в свое время. Займемся лесой.

Снасть с прививком позволяет свободно забрасывать лесу двойной длины по сравнению с длиной удилища, т. е. до 7 м. Снасть же с конической лесой позволяет забрасывать лесу длиной до 20 м и более.

Для практической ловли вполне достаточно леса длиной 12 м. Вы опять, может быть, спросите, а не коротка ли она будет? Ведь на провис уйдет метра два? А длину удилища вы забыли?  $12+3=15$ , минус провис, и выходит больше 12 м.

Диаметр лесы сверху—3—4 мм, внизу—1—1,5 мм. Для удилища средней мощности и длины вес лесы должен быть 12—20 г. Более легкую лесу нельзя забросить далеко: ее масса недостаточна. Пролетев только часть назначенного ей расстояния, леса уже израсходует запас своей энергии и упадет. Очень интересно наблюдать это при испытании лесы. Движением удилища леса посылается вперед. Пролетев, скажем, шесть метров, она останавливается в воздухе в какой-то точке и все следующие за ней части тоже останавливаются в той же точке и начинают падать. В воздухе образуется винтовая линия, и леса ложится на землю кольцами. По этим кольцам и заключают при пробе лесы, что она слишком легка.

Слишком тяжелая леса чрезмерно сгибает удилище, тяжело отрывается от земли, летит низко и грузно, падает на землю «змейкой».

Совсем другое дело хорошо подобранная по весу леса. В меру согнув удилище, она легко и свободно отрывается от земли, со свистом взлетает высоко в воздух, там вытягивается в прямую линию и, будучи послана вперед, с таким же свистом высоко и быстро летит и плавно, мягко ложится на землю прямая, как стрела. Хочется еще и еще наслаждаться этим красивым полетом. Мускулы руки, чувствуя, что ни одно их усилие не пропадает даром, работают точно и ритмично. Появляется ощущение слаженности и гармонии. Уже одно перебрасывание лесы вперед и назад доставляет наслаждение, тешит рыбацкое сердце, а если еще и рыба клонет как следует, то тут... Впрочем, рано мечтать о поклевках, у нас еще нет лесы.

Некоторые любители нахлыста сами готовят себе лесы. Для рыбной ловли в продаже имеется достаточный выбор всяких принадлежностей, тем не менее рыболовы предпочитают делать кое-что своими руками, потому что им как-то не свойственно пользоваться только готовым. У всякого рыболова всегда найдется что-нибудь самодельное, чем он гордится. И правда, среди рыболовных самоделок часто можно встретить вещи высокого технического уровня, художественно исполненные и не только блесны и поплавки, но и удилища

клееного бамбука. Коническая леса, как самая ответственная часть, обыкновенно делается самими рыболовами. Фантазия и изобретательность тут находят благодатную почву. Делают леса и крученые и плетеные. Делают их из шелка, из бумажных ниток, из жилок и конского волоса. Разработана рецептура для их пропитывания.

Три величины характеризуют лесу: длина, вес и «конус». «Конусом» лесы называется отношение ее диаметров вверху и внизу. Это отношение колеблется в пределах от 1,5 до 3.

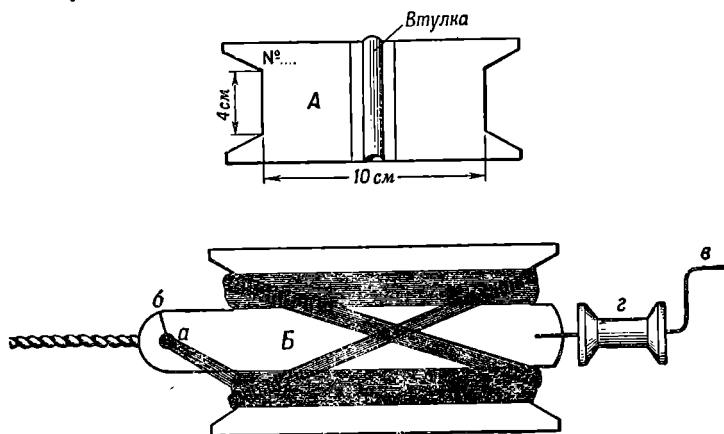


Рис. 6. Мотовила для кручения лесы: а — отверстие для лесы, б — прорез в картоне, в — ручка, г — катушка

Мы опишем приготовление крученой лесы средней величины, удовлетворяющей требованиям большинства рыболовов, из материала, имеющегося всюду, и способами, доступными каждому, в том числе и юному рыболову.

Будем изготовлять лесу длиной 12 м из белых ниток № 10 для швейной машины. На лесу пойдет почти вся катушка. «Конус» лесы—2,66 : 1. Вес около 18 г. Работа по скручиванию лесы начинается с изготовления небольшого оборудования. Из плотного картона вырезаются 4 мотовила размером 10×4 см, не считая рожек (рис. 6 А), и 2 мотовила побольше (будем их называть средними), размер их произвольный. Маленькие мотовила надо снабдить втулками из плотной бумаги для вращения их на оси. Еще надо изготовить два более сложных мотовила из того же картона размером примерно 14×8 см. Их вид представлен на рис. 6 Б.

Держа мотовило за катушку, можно вращать его при помощи ручки. Если еще раздобыть ось в виде стержня длиной около 30 см и толщиной 3—5 мм и небольшие тисочки, то все оборудование будет подготовлено.

Теперь надо «рассчитать» лесу. Ее длина будет 12 м. При скручивании леса становится короче, поэтому надо брать нитки длиной 14 м. Вверху леса будет состоять из четырнадцати ниток, внизу — только из шести. Свивать лесу будем из двух повивок, следовательно, каждая повивка будет состоять вверху из семи ниток, внизу из трех. Каждая из повивок будет становиться тоньше и тоньше и даст конус. Начиная с семи ниток, ее толщина пойдет в шесть, пять, четыре и три нитки. Всего, следовательно, будет 5 колен. Длина каждого колена будет  $14 : 5 = 2,8$  м. Какова же должна быть длина ниток? Самые длинные будут по 14 м, следующая  $14 - 2,8 = 11,2$  м, потом 8,4, 5,6 и последняя 2,8 м. Каждое колено короче предыдущего на 2,8 м.

Вот и весь расчет. Теперь надо отмерить нитки и намотать их на мотовила. Мы эти две операции соединим в одну. Берем мотовило А длиной 10 см. Один оборот нитки на нем — 0,2 м. Сколько надо сделать оборотов, чтобы намотать 14 м?  $14 : 0,2 = 70$  оборотов. Наматываем на каждые из трех мотовил нитки по 14 м. Закрепляем ось в горизонтальном положении в тисочки, помещаем эти три мотовила на ось и сматываем все три нитки на одно из средних мотовил. Теперь положим перед собой линейку, разделенную на сантиметры, и, перематывая еще раз эти нитки на второе такое же мотовило, отмечаем на них чернилами каждые 2,8 м. Сматывать нитки надо осторожно, чтобы не спутать их; наматывая, надо слегка сжимать их двумя пальцами.

Итак, у нас на среднем мотовиле намотано три нитки по 14 м каждая. На нитках — метки через каждые 2,8 м. Теперь надо к этим ниткам присоединить остальные колена, начиная с самого длинного — 11,2 м. Для этого берем мотовило А и наматываем на него колено в 11,2 м. Метим это мотовило первым номером. Тем же способом на такие же мотовила наматываем остальные колена. Всего будет 4 мотовила с номерами от первого до четвертого.

Далее предстоит задача сматать все колена с этих мотовил на одно мотовило, чтобы получить одну повивку конической лесы. Все нумерованные мотовила помещаем на ось по порядку номеров. Берем мотовило с вертушкой (Б) и начинаем наматывать на него три нитки (все сразу) по

14 м, находящиеся на среднем мотовиле. Дойдя до первой метки, которая сделана чернилами, присоединяем к ним нитку с мотовила № 1. Теперь мы наматываем уже четыре нитки. Далее попадаете вторая метка, присоединяем нитку с мотовила № 2 и т. д. В конце концов, на мотовиле с вертушкой будет намотана вся первая повивка. Начали мы с трех ниток, а кончили семью.

Совершенно так же на второе мотовило с вертушкой наматывается вторая повивка.

Теперь нужно скрутить обе повивки вместе. Для этого концы обеих повивок соединяем и зажимаем в тисочки. С обоих мотовил спускаем по метру повивок, через прорезы б вводим повивки в отверстия а. Теперь предстоит скрутить обе повивки. Это требует некоторого внимания. Прежде всего надо посмотреть, в какую сторону закручены нитки на фабрике. Вероятно, по часовой стрелке. В этом направлении вам и надо вести скручивание обеих повивок. Вся трудность этой операции состоит в том, чтобы обе повивки закрутить до одинаковой степени хотя бы приблизительно. Если этого не сделать, то леса будет стремиться в будущем постоянно закручиваться и никакой обработкой от этого не избавиться. Считать обороты скучно (их несколько сотен) и можно сбиться. Лучше всего судить о степени закручивания по укорачиванию повивок. Поэтому надо крутить повивки так, чтобы они обе укоротились одинаково. Сильно закручивать не имеет смысла. Крутить надо с небольшим натяжением. Если мотовило положить на стол так, чтобы повивка была натянута, то образование узлов на ней указывает, что повивка уже перекручена.

Когда скручивание первого метра повивок закончено, то оба мотовила складываются и сжимаются прищепкой для белья. Возьмите теперь обе повивки в руку и дайте мотовилам повиснуть. Повивки сами начнут скручиваться в обратном направлении, и вам остается только помогать этому процессу пальцами. Мотовила тоже будут вращаться, но их надо иногда придерживать, чтобы леса не перекрутилась. Один метр леса у вас теперь готов. Перенесите его за тиски, снова зажмите лесу в тиски, спустите с мотовил следующий метр и так продолжайте работу. Концы колеи надо заправлять между нитками.

Огорчаться однообразием работы не надо. Запаситесь хорошим рыболовным качеством — терпением. Леса будет служить вам несколько сезонов.

Когда леса будет готова, ее надо перебрать руками, разгладить, расправить и растянуть.

Если вы теперь измерите длину леса, то можете убедиться, что ее длина — около 12 м.

Хорошо еще рассчитать и сделать лесу сверху из двенадцати ниток, внизу из четырех. Одна из этих двух лес обязательно подойдет к вашему удилищу.

Лесу можно окрасить в желтый или зеленый цвет. Можно одну повивку окрасить в желтый, другую — в зеленый цвет. Лучше, кажется, совсем не красить. В окончательном виде она будет светлосерая. Это — дело вкуса. Рыба все равно леса видеть не будет.

Сделанная вами леса еще не достойна этого имени. Пока это простая веревочка. Чтобы она приобрела качества настоящей леса, ее надо вытянуть. Делается это так: толстый конец леса прикрепляется к гвоздю, к тонкому концу привязывается двухметровый шнур. Он перекидывается через блок, и к его концу подвешивается тяжелый груз. После этого лесу надо смачивать водой, вода по лесу мокрой тряпочкой. Смачивать надо основательно, чтобы леса пропиталась водой насквозь. Груз при этом будет опускаться, и надо следить, когда его движение прекратится. Наступает этот момент минут через пятнадцать. Теперь смачивание леса надо прекратить и дать ей хорошо просохнуть. Во время смачивания нитки в лесу улягутся плотно одна к другой и одинаково натянутся. Прочность и длина леса возрастут. Снимая лесу, попробуйте ее всю на растяжение. Вы с удовольствием почувствуете, что вялая упругость простой веревочки заменилась упругостью пружины из высококачественной стали. Вот теперь у вас в руках настоящая леса. Измерьте еще раз ее длину. Можете убедиться, что она стала немного более 12 м. Если ее испытать на разрыв до и после вытягивания, то будет видно, что и прочность ее возросла на 15—20 процентов.

Осталась последняя и очень важная операция — пропитывание леса. Она завершает всю работу. Неумелым пропитыванием можно испортить лесу. Пропитывание необходимо потому, что оно сообщает лесу должный вес, непромокаемость и пловучесть. Мы уже разбирали вопрос о лесах слишком легких и слишком тяжелых и знаем, что ни те ни другие не пригодны для нахлыста. Нашей лесе нехватает тех нескольких граммов, которые дадут ей тот легкий и свободный полет, без которого о ловле и говорить не стоит.

Чтобы внести в этот важный вопрос полную ясность и сознательность, поговорим вообще о значении груза в рыболовных снастях. Всякому хорошо известно, что даже самая простая поплавочная удочка требует для заброса своей лесы какой-то груз. Если груз мал, то леса забрасывается с трудом, если он велик, то гнет удище, что тоже неудобно. При забросе приманки спиннингом — то же явление: легкий груз не дает нужной дальности заброса, чрезмерно тяжелый тоже не годится. Следовательно, для каждой снасти требуется какой-то груз, хотя и не точно определенный, но и не выходящий из каких-то пределов. В нахлысте роль груза выполняет с а м а л е с а. И нам становится ясным, что она должна иметь какой-то вес, пусть не точно определенный, но ограниченный какими-то пределами. С другой стороны, нахлыстовой лесе непромокаемость и пловучесть прямо необходимы. В самом деле, коническая леса имеет определенный строй: она тяжелее в верхней части и легче в нижней. При ловле леса пропитывается водой как раз там, где не надо: в нижней части, — и строй лесы нарушается. Если у лесы нет пловучести, то она тонет и выхватывание лесы из воды нарушает всю динамику заброса, потому что энергия заброса идет не столько на заброс, сколько на это самое выхватывание потонувшей лесы. А последствия всегда одни и те же: леса ложится на воду змейкой и вести приманку нельзя. Поэтому лесу приходится не только чем-то основательно пропитать, но перед ловлей еще и смазывать каким-нибудь легким жиром. Самый легкий из жиров — утиный, потом гусиный, за ними идут прочие жиры, в том числе и вазелин.

Самая простая обработка лесы производится по общеизвестному рецепту: 3 части парафина, 3 части воска и 1 часть вазелина. Леса протаскивается через горячий раствор, излишек его снимается тряпочкой. Обработка возобновляется через три-четыре ловли, по крайней мере той части лесы, которая была в воде.

Основательная обработка лесы «раз и навсегда» производится нитролаками и олифой. Прямо покрывать ими лесу нельзя. Они проникают в поры волокон и делают лесу хрупкой. Это будет напоминать мокрую веревку, подержанную на морозе: при сгибании она хрустит и ломается. Сначала надо забить поры волокон. Это достигается предварительным пропитыванием лесы смоляным мылом. Оно не растворяется в воде и сообщает лесе непромокаемость, почему и применяется

для обработки не только лес, но и плащей, шляп и обуви, что, кстати, не мешает помнить рыболовам.

Смоляное мыло готовится так: на 250 г воды берется 5—7 г мыла. Лучше всего мыльные стружки «Тэжэ» для стирки тонких и кружевных тканей или детское мыло. Вода подогревается до 60—70° и через несколько минут мыло растворяется, если оно введено в воду в виде стружек. При понижении температуры мыльный раствор становится студенистым. Пропитывание производится при 60°. Для этого лесу собирают в кольца вокруг кисти руки и свободно обвязывают их ниточками. Кладут в раствор и хорошо разминают рукой, чтобы раствор основательно пропитал лесу. Потом лесу сильно встряхивают так, чтобы летели брызги, но не отжимают, и погружают в теплый десятипроцентный раствор алюмокалиевых квасцов. Рука и леса становятся липкими, что указывает на то, что смоляное мыло образуется и дело, следовательно, идет на лад. После этого леса хорошо споласкивается водой и операция повторяется еще раз. Вот теперь поры волокон забиты и можно лесу покрывать чем угодно.

Можно и так сделать: натереть лесу мылом, протереть ее после этого мокрой тряпкой и положить в раствор квасцов.

Покрывание нитролаком производится не менее двух-трех раз с промежуточной просушкой, конечно. Неприятная липкость лесы уничтожается протираaniem ее тальком, кстати, происходит и шлифовка лесы.

Нитролак можно сделать самому. Для этого отмывают слой желатины от фотопленки, режут фотопленку на полоски и кладут в амилацетат. Должен получиться густой раствор. Различные растворители целлулоида, в том числе и амилацетат, продаются в косметических магазинах под названием «смывки для ногтей» и покрывание нитролаком, следовательно, не составляет проблемы. Можно покрывать лесу и олифой. Олифа должна быть высококачественная, льняная. К ней прибавляется четвертая часть масляного лака. Сушка после каждого покрытия длится с неделю. Покрывать приходится раза три-четыре. Но зато это покрытие держится очень долго.

Перед ловлей часть лесы, падающая на воду, покрывается еще жиром, о чем уже сказано.

Если при испытаниях леса окажется легкой, то можно еще раз покрыть ее нитролаком. Нужно взвесить готовую лесу и запомнить ее вес.



Вместо конических иногда пользуются составными лесами, сращенными из кусков готовых лес. Можно, например, воспользоваться лесами с диаметрами 3, 2,5, 1,5, и 1 мм. Для двенадцатиметровой лесы, следовательно, потребуется пять таких колен по 2,4 м каждое. Или можно взять такие диаметры 2,5, 2, 1,5 и 1 мм. Колена лесы именно сращиваются, а не связываются (во избежание узлов). Леса, конечно, требует пропитывания.

Однако технические качества конических лес выше составных. Да и подборка шнуров и сращивание их вряд ли дадут заметный выигрыш времени.

Выше было описано изготовление лес из бумажных ниток именно ввиду доступности этого материала. Но если имеется

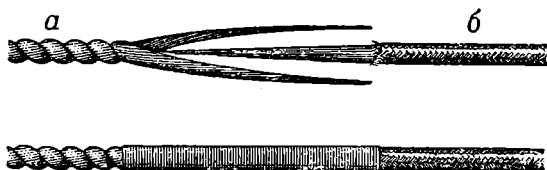


Рис. 7. Сращивание лесы и катушечного шнура:  
а — леса, б — шнур

возможность, то надо, конечно, делать лесу шелковую. Она плотнее, крепче и изящнее бумажной.

Делают и жилковые лесы. Но они плохо поддаются обработке.

Кроме конических лес, делают лесы с утолщением посередине. Расчет такой лесы не составляет труда, но у нее есть один явный недостаток: она имеет больший провис, чем коническая.

Плетеные лесы изготавливаются машинным способом и отличаются высоким качеством.

«Ручное плетение не всегда удастся, леса выходит рыхлой и неоднородной. Чтобы сплести хорошую лесу, нужна большая практика.

Толстый конец конической лесы сращивается с катушечным шнуром. Последним может быть любая прочная плетеная леса. Лесу и шнур спускают на нет на протяжении 4—5 см, складывают (рис. 7) и обматывают шелком. Укладывать обороты шелка плотно друг к другу не надо, иначе не будет достаточной гибкости соединения. Обмотку покрывают масляным лаком.

## ПОВОДОК И КРЮЧКИ

Нахлыстовый поводок — тоже конический. Он состоит из двух-трех колен общей длиною в метр. Диаметры колен: 0,3, 0,25, 0,2 или 0,32, 0,30, 0,25 мм. На конце лесы и на поводке делаются петли, и соединение производится петля в петлю. Не нужно делать петли с узлами. Лучше сделать обмотки, конечно, шелком и залакировать их. На ловлю надо выходить с запасом поводков. Иногда поводки окрашивают под цвет воды — в желтоватый, зеленоватый или голубоватый цвет. Но вообще этого не требуется. Нижняя поверхность крыльев птиц, охотящихся за рыбками, и брюшко рыб окрашены в белый цвет, следовательно, и поводок может быть белым.

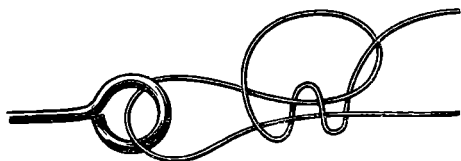


Рис. 8. Двойной узел

Правило: крючок по своим размерам должен соответствовать насадке — остается справедливым и для нахлыста. Есть поклонники прямых крючков и крючков с боковым загибом. Для искусственных мушек крючок должен быть с колечком. Лучше если колечко отогнуто внутрь под углом 45°. Есть один узел (рис. 8), гарантирующий совершенно прочную связь крючка с поводком. После затягивания узла хвостик отрезается как можно короче. При смене мушек узел развязать невозможно и поэтому крючок просто отрезается.

Исключительное значение имеет острота жала крючка. Даже в четырехкратную лупу крючок должен казаться острым. При ловле на искусственную мушку можно наблюдать, как рыба схватывает мушку и в то же мгновение выбрасывает ее. При очень остром крючке это исключается. Достаточно прикосновения к острому крючку, чтобы он впился в губу рыбы.

С 1 января 1950 года нумерация рыболовных крючков производится по Общесоюзному стандарту и путаница, издавна связанная со старой, ни на чем не основанной англий-

ской нумерацией, теперь ликвидирована. За номер крючка принимается расстояние в миллиметрах от жала до стержня крючка и высота поддева от изгиба до жала, независимо от формы изгиба и длины стержня.

## ЦЕНТР ТЯЖЕСТИ УДИЛИЩА

Постоянно держать удилище при ужении в руке, особенно с непривычки, нелегко, а если удилище не уравновешено, то просто утомительно. Это происходит потому, что центр тяжести удилища лежит где-то посередине его. Надо перенести этот центр тяжести на рукоятку. Возьмите ваше удилище, смотайте лесу в кольца и подвесьте ее к концу удилища, поставьте на место катушку, положите удилище на ребро линейки и постарайтесь уравновесить его. Для этого придется утяжелить катушку или комель удилища, например, свинцом. Как ни странно, но это утяжеление заметно облегчает орудование удилищем. Свинец можно поместить под лесой в катушке или сделать грибок комля из свинца. Тяжелая катушка тут очень помогает. Одним словом, делайте, что хотите, но добейтесь, чтобы центр тяжести всей системы лежал не выше конца рукоятки.

## ТЕХНИКА ЗАБРОСА ПРИМАНКИ

Допустим, что у вас есть нахлыстовое удилище, катушка, коническая леса, поводки и крючки. Теперь надо научиться забрасывать приманку.

Изучать технику заброса приманки лучше всего не на реке, а на площадке. На реке ветер и намокшая леса осложняют заброс. На реке нельзя отмеривать расстояния, отмечать точки для заброса.

Начинать упражнения в забросе надо, сидя на скамеечке высотой 20—30 см, чтобы колени были выше пояса. Локоть правой руки ставится на колено. Удилище держится, как показано на рис. 9. Пальцы должны охватывать рукоятку удилища свободно, всякое чрезмерное усилие при этом вредит легкости заброса.

Зачем надо упражняться сидя? Дело в том, что заброс приманки производится движением только кисти руки, а новички начинают размахивать всей рукой. Эти движения всей руки излишни. Помимо этого, размахивание рукой на ловле пугает рыбу. Опираясь рукой о колено,

вы волей-неволей закрепляете локоть в одном положении, можете о нем не думать и сосредоточиться на других движениях. А работая кистью руки, вы привыкнете к неподвижному состоянию локтя и, таким образом, без лишних усилий научитесь правильно работать рукой.

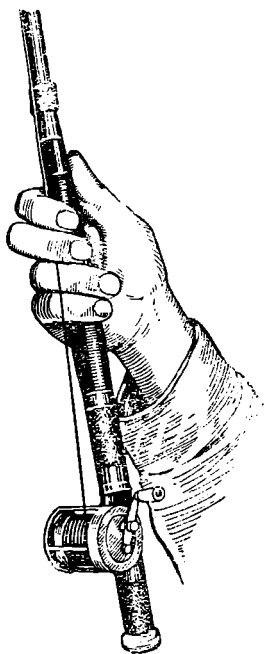


Рис. 9. Как держать удилище

Итак, вы сели на скамеечку, взяли удилище правой рукой, как показано на рисунке, положили локоть на колено. Леса пока может находиться на катушке. Поставьте удилище вертикально. Теперь медленно наклоняйте его вперед и назад на  $45^\circ$ . Вот в этих пределах удилище будет двигаться при забросе приманки. Действуйте только кистью руки. Поворачивать руку ладонью вверх не надо. Прodelайте это простое упражнение несколько раз, смотря на кисть правой руки и следя за тем, чтобы локоть был неподвижен, а работала только кисть руки. Если это движение кисти вами понято и освоено, то можете считать, что половина дела уже сделана.

Теперь давайте упражняться с конической лесой. Пропустите ее через кольца удилища, спустите с конца удилища часть лесы в два или два с половиной раза длиннее удилища, привяжите к ее концу кусочек марли. Это будет «учебная мушка». Она поможет следить за полетом конца лесы и видеть, где и как этот конец ложится на землю. Поводка не надо, тем более нельзя привязывать рыболовный крючок: им можно задеть за траву или, что еще хуже, за лицо. Положите прямо перед собой лесу, вытяните ее по прямой, сядьте на скамейку и возьмите удилище. Сейчас вы будете изучать взмахи удилищем вперед и назад. От характера этих взмахов зависит весь успех дела. При перезабросах лесы она должна ложиться на землю впереди и позади вас совершенно прямо. Никакие извивы ее, тем более кольца, ни впереди, ни позади не допустимы. Помните, что при взмахах

удилищем нельзя выходить из пределов  $45^\circ$  вперед и назад. Иначе не выйдет заброс. Помните также, что действовать надо только кистью руки. Вот теперь наклоните удилище под углом  $45^\circ$  к вертикали вперед и сделайте им рывок назад, как при подсечке. Леса, конечно, сорвется с земли и полетит назад и немного вверх. Пусть она упадет позади вас на землю. Посмотрите на нее. Если она легла прямо, то рывок был сделан достаточно энергично. Если есть извивы, то рывок был слабоват. Придется встать и вытянуть лесу на земле. Закон таков, что если леса лежит неправильно, то и следующий заброс не выйдет. Теперь тем же энергичным движением перебросьте лесу вперед. Секрет этих движений состоит в том, что начальное движение удилища должно быть самым сильным и удилище должно двигаться вперед и назад одинаково.

Цель этих упражнений — усвоить характер движений удилища и добиться того, чтобы леса ложилась впереди и позади вас прямо. Пожалуй, это самое трудное упражнение в изучении техники заброса. Скорее всех постигают это искусство рыболовы, ловящие рыбу поплавочными удочками, потому что характер заброса нахлыстовой лесы и простой примерно одинаков. Хуже всего приходится тут ловцам рыбы спиннингом, потому что они выработали себе привычку бросать приманку ускоренным движением, а тут надо бросать как раз наоборот.

Если при всех усилиях вы не можете добиться удовлетворительных результатов, то виною этого может быть только одно: ваша леса слишком легка. Придется еще раза два покрыть ее лаком или олифой.

Как только леса при забросах стала ложиться прямо, можно перейти к следующему упражнению. Конечно, на настоящей ловле не дожидаются, когда леса ляжет на землю позади рыболова. Это во всех отношениях неудобно. Леса должна посылаться вперед в тот момент, когда она вытянется в прямую линию позади рыболова в воздухе. Сначала это кажется трудным. В самом деле, ведь и глазами этот момент трудно уловить. Но свойство нахлыстовой снасти таково, что следить глазами за полетом лесы нет никакой необходимости. Конец лесы с учебной мушкой при забросе назад срывается с земли и летит столько же времени назад, сколько и вперед. Так оно и должно быть: сила взмаха удилищем вперед и назад одинакова, углы отклонения удилища

вперед и назад тоже одинаковы, следовательно, и время полета лесы туда и обратно будет одно и то же. Вот этим и пользуются, чтобы посылать лесу вперед как раз в нужный момент. На первых порах лучше всего вести счет времени полета лесы. Послав лесу назад, считать: «раз, два», посылая вперед: «три, четыре». Несвоевременность взмаха вперед сейчас же скажется: если вы сделали взмах раньше, чем нужно, то сзади послышится щелчок лесы. Она щелкает, как кнут пастуха. Если запоздали, то дали время лесе изогнуться перед падением на землю, и тогда она впереди вас ляжет извивами. И того и другого надо избегать. Особенно вредны щелчки. Стоит только посмотреть на учебную мушку и конец лесы после нескольких щелчков: их потрепанный вид невольно заставит призадуматься над судьбою ваших будущих настоящих приманок.

Само собою понятно, что при удлинении рабочей части лесы время полета ее увеличивается.

Вероятно, во время ваших упражнений не раз леса ударялась об удилище и падала к вашим ногам петлями. Так это может случиться и на реке, потому что леса летит прямо на удилище. Чтобы это устранить раз и навсегда, надо делать взмах удилищем не прямо, а слегка отклоняя его вправо или влево. Расправить же лесу, упавшую к вашим ногам, можно сильными взмахами удилища вперед и назад, пока вся леса не поднимется в воздух.

Все описанные движения удилища предназначены для заброса лесы — и только. Для ловли рыбы этих движений недостаточно. Приманку, упавшую на воду, надо вести к себе, чтобы она казалась живой. Пошлите лесу вперед; взмах сделан, удилище наклонилось вперед под углом  $45^\circ$  к вертикали, леса еще летит. Наклоните удилище почти до горизонтального положения. Это даст возможность приманке лечь на воду (а на площадке — на землю) дальше примерно на метр. **М е д л е н н о** поднимая удилище, мы заставляем приманку идти к нам. Вот в это время и происходит, собственно, ловля рыбы. Лишь только удилище поднимется до положения заброса (угол  $45^\circ$ ), сейчас же этот заброс и должен быть сделан. Движения удилища для заброса и ведения приманки должны происходить слитно, без остановки. Впрочем, это вполне естественно и происходит само собою.

Усвоив все описанные движения, можно увеличить рабочую длину лесы, доведя ее, в конце концов, до 12 м.

Вот вся элементарная техника заброса и ведения приманки. Подведем итоги.

1. Рука держит удилище без лишних усилий. Удилище приводится в движение только кистью руки.

2. Удилище при забросе отклоняется от вертикального положения на  $45^\circ$  вперед и назад. Для ведения приманки по воде оно приводится в почти горизонтальное положение и медленно поднимается.

3. Заброс лесы производится сильным и резким движением кисти руки в начале движения. Сила этого рывка постепенно и естественно падает к концу движения кисти руки.

4. При забросах лесы вперед и назад надо уловить ритм движения лесы по обоим направлениям. Ритмичность полета лесы изменяется в зависимости от длины лесы.

5. При забросах удилище надо отклонять немного в сторону, чтобы избежать ударов лесы об удилище.

Опытом установлено, что описанные упражнения на площадке составляют кратчайший путь к овладению техникой нахлыстовой ловли рыбы. Все эти упражнения надо проделать тщательно и выработать свободу и точность движений. Без такой подготовки нет смысла идти на ловлю.

Есть товарищи, которые все эти упражнения считают излишними. Сделав снасти и не научившись ими владеть, они устремляются на реку. Поступать так, значит отрицать значение школы, значит пытаться с налета овладеть приемами ловли. Судьба таких рыболовов всегда одна и та же: несколько раз распугав рыбу и вернувшись с реки с пустыми руками, они бросают ловить рыбу нахлыстом или ... принимаются за описанные здесь упражнения.

Переходим к описанию упражнений высшего класса.

**З а б р о с ы   р а з н о г о   в и д а .** На реке одним вертикальным забросом, который был описан, обойтись нельзя. Деревья, кусты, направление течения, маскировка могут потребовать других приемов заброса приманки. Эти приемы можно изучать уже на реке, на практической ловле, если уж так велико ваше нетерпение, но лучше еще немного воздержаться от этого.

Попробуйте делать забросы не только в вертикальной плоскости, но и в наклонных плоскостях. Представьте себе, что вы стоите под кроной дерева и ветви у вас над головой, а справа от вас свободное пространство. При забросе вы должны будете наклонить удилище вправо и так забрасывать приманку. Пробуйте различные наклоны удилища вплоть

до горизонтального положения. Это просто. Несколько труднее забрасывать приманку с наклоном влево, но и это вам удастся сделать, особенно если рабочая часть лесы не очень длинна. Будете бросать через левое плечо и даже еще ниже, если отведете левый локоть назад. Попробуйте делать забросы левой рукой, впрочем, это редко требуется.

Упражняйтесь в забросе приманки стоя и лежа. Для маскировки лежачее положение часто необходимо. Опирайтесь при этом на левый локоть. Значение правого локтя теперь вы узнали и нет надобности держать его на колене, можете поднимать его до высоты плеча и даже выше. Только следите, чтобы взмахи удилищем делала кисть руки, от этого правила не отступайте никогда. Впрочем, можете попробовать бросать всей рукой, чтобы убедиться на собственном опыте, насколько это неудобно и как это утомляет руку.

Попробуйте подвергнуть себя следующему трудному испытанию: на своей тренировочной площадке воткните в землю две палки на расстоянии 5—8 м одна от другой. На высоте 1 м над землей натяните между ними веревочку, отойдите от этого сооружения метров на десять, станьте к нему спиной и начните забрасывать лесу длиной 10—11 м с поводком. К поводку привяжите рыболовный крючок. Если крючок не задевает за веревочку, то вы на ловле не будете задевать за кусты позади вас, значит ваши приманки и поводки будут целы и за удилище можно быть спокойным.

Изменение рабочей части лесы в процессе ловли — необходимый элемент техники нахлыста. В процессе ловли приходится бросать приманку ближе и дальше. Это можно делать, просто выдвигая локоть вперед или отводя его назад. Можно самому передвигаться, но в лодке и при ловле в забродку это неудобно: помимо всего прочего получают волны на воде, чего рыба не любит. Чтобы с удобством менять длину рабочей части лесы при всех обстоятельствах, надо держать лесу, как показано на рис. 10.

Если требуется укоротить рабочую часть лесы, то лесу просто оттягивают на себя через кольца удилища во время ведения приманки по воде. Эту освободившуюся часть лесы можно подобрать на катушку, собрать на левой руке кольцами или, наконец, бросить на землю. Есть другой прием: леса забирается пальцами левой руки между первым и вторым кольцами удилища и еще между вторым и третьим, как показано на рис. 11.

Для удлинения рабочей части лесы поступают так: левой



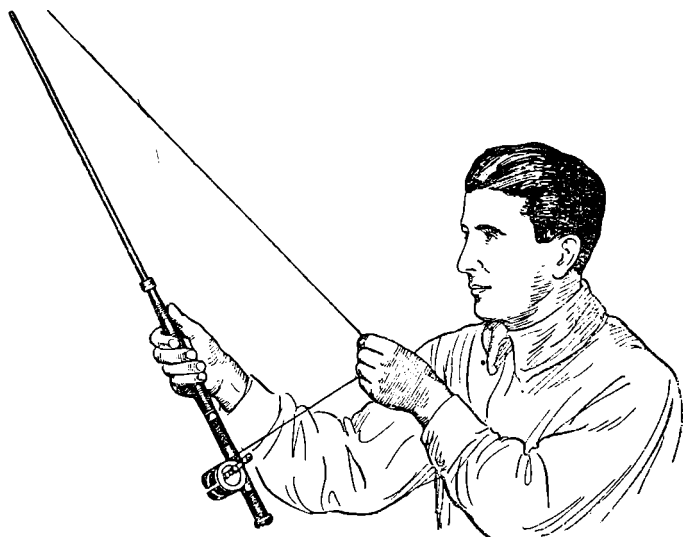


Рис. 10. Оттяжка лесы простая

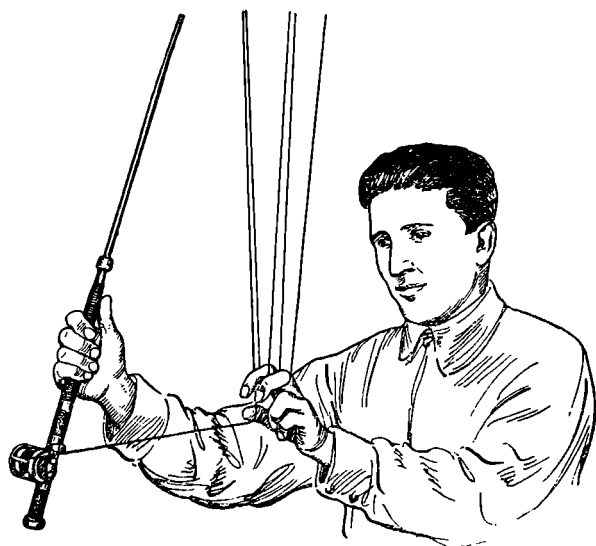


Рис. 11. Оттяжка лесы через кольца

рукой тянут лесу с катушки, отводя руку влево. Стягивают немного, не более полуметра. В момент заброса назад эту часть лесы отпускают. Леса взлетает и вытягивает эти полметра.

Чтобы удлинить рабочую часть лесы более чем на полметра, надо повторить описанный прием несколько раз. При этом необязательно класть приманку на воду. Можно заставить лесу в это время летать по воздуху, не касаясь воды. Есть и другие приемы удлинения рабочей части лесы. Например, спустив с катушки часть лесы, делают заброс и лесу из левой руки выпускают не в начальный момент заброса, а в конце его, когда леса летит уже над водою. Такой прием возможен только при лесе, хорошо скользящей по кольцам.

**Меткость заброса.** При ужении нахлыстом ловится рыба, плавающая у поверхности воды. Часто ее можно даже видеть. Чтобы подбросить ей приманку, приходится метить приманкой в точку на 10—15 см впереди нее. Дело осложняется тем, что рыба движется, следовательно, точка прицела подвижная. Приходится также класть приманку, например, впереди камня или между сваями. Все это требует меткости от рыболова. Чтобы быстро овладеть метким забросом, не надо никогда бросать приманку просто так, куда попало. На тренировках и во время ловли надо намечать себе точку заброса и от этого правила никогда не отступать. Если вы на расстоянии 12 м попадаете приманкой в развернутый носовой платок три раза подряд, то, значит, вы бросаете довольно метко.

**О мастерстве в нахлысте.** Техническое мастерство в нахлысте заключается в свободном и уверенном владении всеми описанными приемами заброса, в умелом изменении длины рабочей части лесы, в умении придать приманке естественные движения на воде, в дальности и меткости заброса.

У мастера нахлыстовая снасть служит продолжением его умелых рук, она — послушная исполнительница его спортивных задач. Спортивное же мастерство, включая в себя техническое, состоит еще в умении найти рыбу и поймать ее. Есть мастера, которые по заказу ловят рыбу назначенных ему породы и веса; придя на реку, они объявляют: «Вон тот шереспер, бьющий мальков в конце суводи, через полчаса будет мой!» И слов на ветер не бросают.

Мастер не теряется ни при каких обстоятельствах и всегда находит верное решение спортивной задачи. При изобилии

рыбы он не истребляет ее подряд и без толку, а выбирает наиболее крупные и интересные, со спортивной точки зрения, экземпляры. Наконец, мастер должен иметь учеников и передавать им свой опыт.

## ВЫБОР МЕСТА ЛОВЛИ

На большом перекате или под плотиной, где бежит большая и сильная струя, можно ловить целый день то с берега, то вразбродку, то с лодки, меняя место ловли, смотря по клеву, направлению ветра или направлению солнечных лучей.

В небольшом же водоеме, особенно в стоячей воде, труднее скрыть от рыбы свои действия и приходится менять место ловли.

Для успешной ловли рыбы нахлыстом надо придерживаться общего правила: найти постоянные места, где рыба есть и берет безусловно, и в то же время искать новых мест. При поисках мест для ужения нахлыстом надо иметь в виду, что есть места, где рыба постоянно держится в верхних слоях воды и охотится за насекомыми. Вот стоит около воды старый, наклонившийся к ней осокорь. В его широкой кроне живут гусеницы, комары, мухи, жуки. То и дело они падают в воду, особенно в ветер. Тут постоянно вертятся у самой поверхности воды вездесущие уклейки, голавлики, плотички. Пониже могут стоять рыбы покрупнее. Эти места посещаются шересперами, окунями и щуками, которым здесь очень удобно нападать из глубины на этих мелких рыбок, стоящих тут стайками. Подходить к таким местам надо осторожно, не стучать каблуками по земле, держаться за стволом дерева. Длинной лесы применять нет нужды. При забросах приманки взмахи удилищем надо делать в наклонной плоскости или даже горизонтальной, чтобы не задевать за ветки. Это будет упомянутый выше горизонтальный заброс.

Если есть течение, то надо пользоваться им. Пусть оно несет вашу приманку туда, где рыба покрупнее. Может случиться, что рыба не берет на приманку, плавающую на воде, а берет на тонущую. Это надо проверить. Бывает, что рыба берет только в тени кроны, а там, где вода освещена прямыми солнечными лучами,— не берет. За этим тоже надо проследить. Иногда рыба не берет на насекомых, зато берет на голый крючок. С конца удилища спускается метра два лесы и голым крючком касаются воды, чтобы по ней шли кружки из одной

точки, или водят крючком по воде, чтобы получались «усики».

Если над водой склонился ряд деревьев, то все места около них надо проверить. У рыбы есть капризы: иногда она стоит под одними кронами и избегает других, хотя на вид все они одинаковы. Тут можно встретиться со всякими неожиданностями.

Вот, например, рыболов идет по плотине старого сельского пруда. Идет он на речку половить голавликов и по привычке смотрит на воду. Солнце стоит высоко, и его лучи пронизывают воду. Плотина обсажена старыми ветлами, наклонившимися к воде. «Старый пруд дремлет и нежится в лучах полуденного солнца». Вдруг рыболов остановился: в тени громадной кроны он увидел стаю крупных карпов, которые были видны, как узкие сероватые сигары. Рыболов, скрываясь за толстым стволом дерева, насаживает на крючок большого кузнечика и, не долго думая, бросает приманку в стаю рыб и ведет ее к себе толчками, стараясь провести ее под носом одного из карпов. Вот приманка поравнялась с рыбой. Она, не шевелясь, раскрыла пасть, и кузнечик исчез в ней. Рыболов растерялся: карп стоял неподвижно, точно ничего не случилось. Что делать? Вспомнив правило пожарников, что «не пожар опасен, а паника», рыболов подсек! Рыба раскрыла пасть, подалась назад, потом торопливо пошла на дно. Леса, сдерживаемая глухим тормозом, зашуршала по кольцам удилища, началось вываживание... Карп ушел вглубь и делал попытки толчками о дно освободиться от неприятности. Потом пошел на середину пруда. Вот он вышел на поверхность и начал крутиться и кувыряться, что вовсе не шло к его солидной фигуре. Он пытался перерезать лесу спинным плавником, но это ему не удалось. Тогда он направился к мосткам для полоскания белья, но там сидела девушка, спустив ноги в воду, и била вальком по белью. Это остановило рыбу, и она вернулась на середину пруда. Вскоре карп лег на бок. Рыболов стал его подтягивать «накачиванием»: подматывает лесу, потом начинает поднимать удилище, потом опять подмотка, опять поднимет удилище (с крупной рыбой иначе не справиться). Рыба увидела рыболова, бросилась на середину пруда и долго еще там ходила, пока не устала окончательно и не легла на бок. Снова началось «накачивание», рыба подошла к рыболову и опять бросилась от него. И так несколько раз. Кончилось дело тем, что рыболов все-таки взял рыбу багорчиком

Карп весил около пяти килограммов. Поводок у рыболова был «для голавликов» — 0,2 мм диаметром. Сколько же мощи в этой миниатюрной снасти с одноручным удилищем. Как обдуманно она сделана. Поистине можно сказать, что мы чаще лишаемся крупной рыбы по своей растерянности перед ней, чем из-за непрочности поводка.

Вы скажете, что дно было чистое и карп не пошел под мостки. Это, конечно, правильно. Но правильно и то, что и сильная снасть тут бы не помогла. Рыбу побеждает не снасть, а искусство.

Второе место, где рыба хорошо берет на насекомых, — кусты, нависшие над водой, лучше всего на течении. Чаше там стоят голавли и шересперы. Бросать приманку надо поперек течения или несколько наискосок вверх и вести ее поближе к кустам. Рыба непременно обратит внимание на что-то плывущее не по течению. Тут тоже надо замаскироваться, особенно заботясь о бесшумном подходе к воде, потому что рыба стоит почти под вашими ногами.

Вот интересный случай для иллюстрации сказанного. Рыболов идет вдоль переката и подходит к его концу. Берега поросли сплошь кустами, и только в одном месте есть глинистая площадка высотой в полметра, полукругом вдающаяся в воду. Отличное место для ужения нахлыстом. Рыболов осторожно спускается на эту природную эстраду, пасаживает на крючок крупного кузнечика и посылает его вдоль кустов, не забрасывая, а постепенно спуская лесу с катушки. Кузнечик плывет у самых кустов, но поклевки нет. Поводка делается не один раз и нет даже намека на присутствие рыбы. Рыболов снимает изрядно потрепанного кузнечика и бросает в воду. Его понесло течением. Не успел кузнечик проплыть двух метров, как из-под ног рыболова с плеском вылетает крупная рыба и хватает кузнечика. Рыба стояла в подмоине. Рыболов призадумался... Сравнивая движения кузнечика на поводке и плывущего свободно, рыболов сообразил, что кузнечик плыл на поводке неестественно, а будучи брошен в воду, поплыл переваливаясь и вертясь. Как же быть? Как заставить кузнечика плыть естественно? И рыболов пришел к тому, с чего надо было начать: надо ловить нахлыстом.

Он начал забрасывать приманку вниз и наискось по течению, подводить ее к кустам и подергивать. Следующий взмах удилищем с удлинением лесы на метр и новая игра приманки у кустов... Хватка! Шереспер в полтора кило-

грамма! Двадцать минут перерыва. Снова две-три проводки приманки... Хватка! Такой же шереспер! Ловля прекратилась потому, что рыба ушла от опасного места. Но в течение всего лета эта «эстрада» работала без отказа.

Еще одно хорошее место для ловли нахлыстом: высокий крутой берег, поросший травой и кустами. Сильный ветер дует с берега и сносит в воду насекомых. Тут рыба должна быть по двум причинам: и потому что тут затишье и потому что есть корм. Если притаиться на таком берегу, то сверху отлично видно, как рыба хватается насекомых. Язь берет спокойно, делая ртом кружок на воде. Голавль и шереспер вылетают из воды наполовину, с сильным всплеском, изогнувшись колесом. Елец быстро всплывает по прямой, хватается насекомое и также погружается, оставляя на воде «усики». Ловить надо на тех насекомых, которые падают в воду.

Далее следует обратить внимание на места под плотинами: если там есть водопад и стремнина, то рыба обязательно здесь держится, если только она не распугана. Забрасывать надо около главного потока в воронки и водовороты и в конец потока, где течение теряет силу. Впрочем, рыба себя обнаруживает всплесками, и точки заброса искать долго не придется. Забрасывать надо наискось вверх и вниз, пусть течение сносит приманку, пусть она кружится в водоворотах и воронках. Среди волн, пены и брызг трудно следить за поклевкой, тогда надо прислушиваться к удилищу. На быстром течении рыба не просто берет, а хватается приманку, что прекрасно передается по удилищу. Всякий удар или даже щелчок по удилищу должен восприниматься рыболовом как сигнал к немедленной подсечке. Тут особенное значение приобретают острые крючки. Подсеченную рыбу надо вести в затишье, держа удилище горизонтально. Если попалась крупная рыба, то общее правило при вываживании: держать удилище вертикально — при одноручном удилище не годится. Оно слишком гнется и может сломаться. Его надо держать почти горизонтально, чтобы верхушка в вываживании участия не принимала, а вся нагрузка приходилась на середину удилища. Если вы этого никогда не делали, то поупражняйтесь сначала в комнате. Иначе при вываживании крупной рыбы если не сломается удилище, то развяжется какой-нибудь узелок на лесе.

Когда вы ловите на искусственную мушку и ведете ее в побочной струе, то можете наблюдать иногда непонятное явление: рука ощущает легкие, частые удары по удилищу,

напоминающие стук швейной машины. Это ваша приманка проходит стаю уклеек, которые щиплют ее. В эти струи бросать бесполезно, пока в стайку не ударит шереспер. Тогда немедленно надо бросать под удар. Промахнувшись по уклейке, шереспер может схватить вашу приманку.

Еще одно замечательное место для ужения нахлыстом — суводь. Когда быстрая струя воды ударяет в мыс или косу, то возникает отраженная струя, которая сталкивается с основной. Тут образуются воронки, водовороты, вихревые струи, тут от зари до зари держится всякая рыба, а шересперы обязательно и притом самые крупные. Подходить к такому месту надо с проверенной снастью, тут могут произойти крупные осложнения и разные неожиданности. Бросать надо с мыса или косы, особенно стараясь попасть в к о н е ц суводи, туда, где водовороты теряют силу и течение становится спокойнее. Если суводь длинна, надо бросать поперек ее, заходя взабродку. Чем длиннее и мощнее суводь, тем лучше. Уходить с такого места, не проверив его основательно, ни в коем случае не следует. Тень от рыболова и удилища не должна падать на воду. По вечерам и на рассвете тут стоят крупные судаки, но это уж дело спиннингистов. Впрочем, на Волге в таких суводях ловят судаков двуручным нахлыстом на спиннинговые блесны.

Повторяем, что ловить в таком месте можно только во всеоружии, и техническом и моральном, разумея под последним умение владеть собою, не теряться, принимать мгновенно решения и иметь мужество перенести стойко последствия своего поражения. Здесь вы можете пережить и полный восторг и острое отчаяние.

В Московской области есть небольшая, но глубокая речка Киржач. Течет она спокойно, но изредка попадают в ней места, где можно половить нахлыстом. Студент, страстный поклонник нахлыста, под вечер долго ловил мелких голавликов у двух рядов старых столбов, расположенных поперек речки. Этих столбов было достаточно, чтобы создалось небольшое вихревое течение и отдельные струйки, в которых и держались эти голавлики. Они довольно исправно брали на кузнечика. Потеряв интерес к этой ловле, молодой рыболов пошел вверх по течению в поисках «чего-нибудь поинтереснее» и нашел небольшую суводь с песчаной косой. Зная, что такое суводь, рыболов не считал за лишнее перебраться по шее в воде на другой берег и расположился ловить рыбу на этой косе. Его привлекли легкие всплески на суводи, которые

он заметил еще с того берега. Он прилег за кустом для маскировки и начал забрасывать своего кузнечика, пробуя разные точки в суводи. Всплески тотчас прекратились. Он полежал немного, выкурил папиросу, и хотя бесполезно было ловить там, где рыба распугана, уходить так скоро с места, куда он добрался с большим трудом, не хотелось. Забрасывая все дальше и дальше, он, наконец, достиг своим кузнечиком того места, где суводь уже кончается и начинается спокойное течение под прибрежными кустами. Вдруг при пере-забросе приманки получилась задержка и удилище согнулось. С досадой рванул рыболов лесу, чтобы или отцепить крючок или оборвать поводок, но леса натянулась, под кустом появился бурун и показалась голова крупной рыбы. Рыболов вскочил и начал тянуть рыбу на себя. Как это ни странно, но она подчинилась слабому позыву и пошла на рыболова. Она выставила свой острый спинной плавник над водой, и рыболов понял, что он имеет дело с крупным шереспером. Такой рыбы он никогда не ловил.

Чтобы сохранить натяжение леса, рыболов стал торопливо продергивать лесу сквозь кольца, бросая петли прямо на песок. Он справедливо полагал, что задеть лесе на песке не за что. Но рыба вдруг повернула по течению и пошла со всей своей силой. Поддавая ей лесу, рыболов сделал два-три шага вперед, переступил через лесу, и когда петли кончились, то леса оказалась позади рыболова и охватила сзади его ноги. Секундное замешательство... и поводок оборвался.

Отчаянию рыболова не было предела. Он долго лежал ничком на песке, потом встал, выбросил в воду всех своих голавликов и пошел домой. Он не спал всю ночь, был расстроен до последней степени, и ему все время мерещилась голова шереспера. Уже будучи инженером, рыболов признавался, что такого отчаяния и досады он никогда в жизни не переживал и без тяжелого чувства он не может вспомнить этого случая.

Песчаные перекааты редко могут привлечь охотника с нахлыстом. Подусты, пескари, уклейки, мелкие щуки, окуни — вот их обычные посетители, разве что в конце перекаата стоит крупная рыба. Зато каменистые, порожистые перекааты с островками, поросшими кустами и травой, с рдестом в затишьях — прекрасное место для этой охоты. Мелкая рыба тут ходит стаями, а за ней хищники всех родов. Еще утренний туман висит над водой, а шересперы по всему перекаату начинают жировать, гоняясь за мальками. Под усту-



пами охотятся судаки, в затишьях около травы можно видеть, как крупная рыба бьет малька с поворотом туловища под прямым углом. Это — щуки. Около берега озорничают окуни. Голавлей незаметно. Эти держатся середины переката, солидно и медленно переходя с одной струи на другую.

Можно обосноваться на одном из островков, маскируясь кустами. Можно ловить с лодки и взабродку. Тут не надо терять случая ловить сразу в двух струях. Для этого надо стать между ними и, забросив, скажем, на правую струю, провести по ней приманку, а потом перебросить лесу на левую струю и на ней половить. Надо передвигаться вдоль струй и желательно вверх, чтобы напуганная рыба бросалась на обловленные места. Здесь, как и на суводи, надо быть готовым ко всяким приключениям.

Шересперы крупнее двух килограммов здесь ведут себя осторожно и подобраться к ним можно только с соблюдением правил строгой маскировки. Она состоит не только в том, чтобы прятаться от взоров рыбы или сидеть в зеленом костюме на фоне зелени, но и в том, чтобы не делать движений, видимых рыбе. Вы можете сидеть на виду у рыбы, и она спокойно будет плавать около вас. Но стоит только шевельнуться, как она сейчас же уйдет в глубину. Поэтому надо так действовать удилищем, чтобы рыба не видела его. В частности, надо делать заброс сзади рыбы, т. е. вверх по течению или в тот момент, когда рыба повернется к вам хвостом. Все это трудно, приходится выдумывать разные маневры и то проявлять проворство, то, наоборот, терпение.

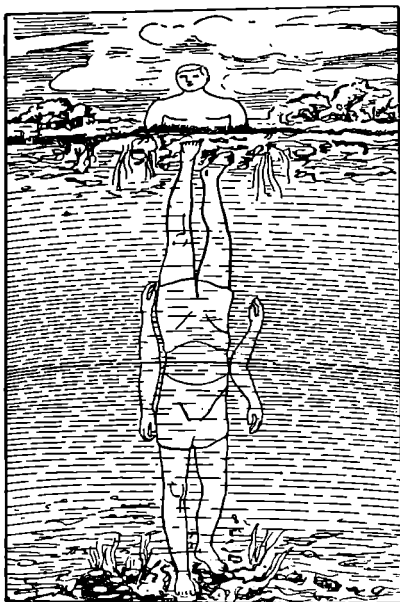


Рис. 12. Вид из-под воды человека, стоящего по грудь в воде

Самый лучший способ маскировки — ловля вразбродку. Тогда даже крупный шереспер, эта осторожнейшая из рыб, берет приманку на расстоянии пяти метров от рыболова. По закону преломления света выходит, что рыба у поверхности воды может видеть рыболова, стоящего по колено в воде, с расстояния десять метров, почему же она подходит ближе и клюет? Повидимому, рыба в отношении видения находится в очень сложной обстановке, на что указывает, между прочим, рис. 12, взятый из «Занимательной физики» Я. И. Перельмана.

На маскировку мы мало обращаем внимания, а это — первостепенное дело, и многие наши неудачи и жалобы на отсутствие рыбы можно объяснить нежеланием как следует маскироваться. В одном из старых рыболовных журналов есть три картинки-шутки. На одной окунь спокойно стоит у дна реки в траве, на второй рыболов подходит к берегу — окунь насторожился, на третьей рыболов подошел к берегу — окуня нет. Это верно подмечено и часто случается.

Река имеет свое строение: русло, заливы, перекаты и т. д\*. Наша задача — уметь разобраться в строении того района реки, куда мы пришли ловить рыбу, и установить или угадать местонахождение рыбы.

## ВЛИЯНИЕ ПОГОДЫ И СВЕТА НА КЛЕВ

Конечно, знание мест ужения — первое условие успеха. Но и на проверенных местах рыба клюет лучше и хуже, смотря по погоде.

При ужении нахлыстом более, чем при других способах, приходится считаться с ветром. Даже умеренный ветер, в какую бы сторону он ни дул, очень затрудняет заброс приманки. При ветре ни о дальности, ни о меткости заброса говорить не приходится. Но это вовсе не значит, что в ветреную погоду надо сложить оружие. Вот именно при ветре-то и можно ловить очень успешно, если знать, как взяться за ужение.

Уже был описан крутой берег с кустами, с которых падают в воду насекомые, уносимые ветром. Поместившись под берегом у воды, можно отлично ловить рыбу в этом затишьи. Когда за спиной — крутой берег, то забрасывать приманку обычным приемом нельзя. Для этого случая есть

---

\* Подробности о строении рек см. Б. А. Аполлов, Учение о реках, изд-во Моск. университета, 1952.

«кольцевой» заброс. Прежде всего надо вытянуть лесу, сделав обычный заброс вдоль берега. После этого надо поднять над головой на вытянутой руке удилище вертикально и как можно выше и сделать им сильный взмах вперед. Провисшая леса согнется в кольцо, которое со все уменьшающимся диаметром побежит вперед, пока, наконец, приманка, перевернувшись в воздухе, не ляжет на воду. Подтягивая приманку, поднимайте удилище над головой, чтобы быть в готовности сделать новый заброс.

В ветер надо обязательно искать протоки и заливы, поросшие высокими кустами и деревьями. Туда уходит рыба от ветра. Там она или ходит у поверхности воды или стоит на небольшой глубине.

При северо-восточном ветре можно не выходить на ловлю: рыба уходит в глубину. То же происходит иногда при северном ветре и вообще при похолодании.

При ясной погоде рыба берет очень хорошо, но опять-таки на известных местах. Хороши места с быстрым течением вблизи глубоких ям, откуда рыба выходит на жировку.

Хорошо ловить рыбу нахлыстом в серый, теплый и тихий день, когда небо закрыто сплошными облаками, но дождь не моросит, а дали теряются в легком тумане. В такой «серебряный» день рыба берет в таких местах, где ее часто совсем не бывает. В такую погоду, проходя вдоль реки, надо присматриваться решительно ко всем местам, в том числе и тем, где обычно берет только одна мелочь. Присутствие крупной рыбы тут обнаруживается по тихим отрывистым всплескам. Клев бывает сильный.

Удачна бывает ловля во время теплого, неожиданно набежавшего дождя.

Солнце стоит высоко, и мельничный омут «дремлет в солнечных лучах», как пишут поэты. В кустах у глубокого места расположилась компания рыболовов, они ловят лещей. На течении двое ловят нахлыстом, на кузнечика попадает мелкая плотва. Ловля идет довольно вяло, время близится к полудню. Но вот задул ветер с запада, показалась туча, быстро поднялась, закрыла солнце и пошел спорый сильный дождь. Все рыболовы бросились под деревья, в беседку, под мост. Омут опустел. И наперекор всем у плотины неизвестно откуда появился новый рыболов в брезентовом плаще, босой и с длинным удилищем. Забравшись на плотину, он достал из воды прядку той яркозеленой шелковой травки, которая всегда вьется по течению у старых столбов, привязал

ее к крючку и начал ловить на нее нахлыстом. Немедленно начались поклевки крупных язей. Язи брали то и дело. Рыболов, на которого все смотрели с любопытством, заметил это и начал кричать компании: «Эх, вы, рыболовы! Дождя испугались! А рыбу-то только сейчас и ловить! Вон как дернул! Нет, стой, не уйдешь, не на такого напал!» И так далее в этом роде, с прибаутками и восклицаниями. Он стоял на плотине во весь рост, кричал без стеснения, а рыба брала и брала... Кончился дождь, кончился и клев. Неудачники обступили его, он с гордостью показывал свой улов и продолжал доказывать, что «в дождь только и ловить».

Хороший клев бывает после сильного продолжительного дождя в устьях рек и ручьев, впадающих в большую реку или озеро. Сюда подходит рыба в поисках червей и насекомых, сносимых течением. Особенно хорошо, если ручьи вытекают из леса («суровая вода»).

В майские грозовые дни рыба берет хорошо. Но летние грозы неблагоприятно отражаются на клеве. Иногда по утрам рыба сильно плещется, но не ловится. Это предвещает грозу и ливень вечером или ночью. В такие дни по утрам на востоке около горизонта видны облака в виде башенных зубцов, что тоже предвещает грозу. Если рыба не берет или внезапно перестала брать, то это предвещает ненастье и похолодание и тут ловить бесполезно.

Разбирая вопрос о наиболее благоприятном времени суток для ужения нахлыстом, мы не будем повторять общеизвестных истин о ловле на зорях. Насекомые летают над водой к р у г л ы е с у т к и, следовательно, и ловить рыбу нахлыстом можно днем и ночью. На зорях наблюдается одно явление, которое надо постараться подметить и воспользоваться им. Его надо искать прежде всего на перекатах, затем выше глубоких мест. Оно состоит в том, что в некоторых совершенно определенных местах по зорям наблюдается ожесточенный клев, длящийся всего минут двадцать, много тридцать. Если бы можно было в это время ловить не на одно, а на десять удилищ, то все равно вы не поспевали бы справляться с рыбой. Повидимому, проходят косяки рыбы на жировку или после нее. При этом туда они идут одной дорогой, а оттуда другой. Подметить эти рыбы тропы важно и потому, что на них рыба отлично берет, и потому, что можно судить о начале и конце клева и даже о том, будет ли сегодня клев или нет. Ловится рыба одной и той же породы и не из крупных.

В сумерки и ночью поклевки бывают на сумеречных и

ночных бабочек и того же кузнечика, майского и июньского жуков. Особенно хорошо берет ночью голавль и жерех на тополеую бабочку, может быть, потому, что она белого цвета, крупна и, следовательно, очень заметна.

В конце июня вылетает поденка и несколько ночей идет на нее ловля, интересная своей обстановкой: полная темнота, тут и там слышатся легкие всплески рыб, река кажется шире, глубже, и от нее веет таинственностью, немного страшновато. Для ночной ловли места выбираются засветло, чтобы леса не путалась в кустах и чтобы знать, куда бросать лесу и куда вести подсеченную рыбу. Ловить приходится на искусственную поденку: настоящая слишком нежна и постоянно слетает с крючка. Нужно какое-то освещение вроде фонаря или костра. Ловля эта очень добычлива, и ей надо посвятить хотя бы одну ночь, тем более, что после вылета поденки рыба несколько дней сыта и берет вяло.

Советские ученые установили одно явление в жизни рыб и вообще водных животных, с которым нам, рыболовам, надо считаться. Это так называемые «суточные миграции» (перемещения)\*. Суть дела в том, что почти все породы рыб, а также более мелкие организмы, вплоть до микроскопических, в течение суток совершают периодические перемещения в толще воды вверх и вниз. Несомненно, рыба и прочие организмы приспособляются к среде, в которой живут и питаются. Для каждого организма существует наиболее подходящая температура воды, необходимо достаточное количество кислорода в ней, какая-то степень освещения водной толщи. А так как эти условия в течение суток меняются, то, естественно, что рыба вследствие этих изменений соответственно перемещается. Например, донные рыбы, в частности сомы, по ночам поднимаются к поверхности воды и там охотятся. Лещи по ночам выходят на жировки на отмель. Таких примеров много.

Также надо считаться и с другим явлением в жизни рыб, так называемым «фототаксисом», т. е. стремлением рыбы к свету или от него. Известно, что рыбы, как и насекомые, движутся в темноте к источнику света, например, на свет костра или фонаря. Наблюдается и обратное — стремление спрятаться от излишне сильного света, вероятно, чтобы не быть замеченными своими врагами или своей добычей при

---

\* «Природа», № 3, 1952 г., И. И. Николаев, Суточные миграции водных организмов.

охоте. Поэтому голавль и жерех (да и другие породы рыб) обычно держатся в тени свай. Но случается и наоборот: в полдень при ярком солнечном освещении крупные рыбы поднимаются к поверхности воды и стоят косяком.

О причинах этих явлений можно пока только догадываться, но мы должны замечать, когда это бывает, и искать рыбу соответственно нашим наблюдениям.

Для накопления и сохранения опыта и наблюдений очень полезно вести дневник по рыбной ловле, записывая в него все обстоятельства ловли.

## ПРИМАНКИ, ПРИНЦИП ИХ ВЫБОРА

Рыба в поисках пищи посещает самые разнообразные участки водоема. Она побывает и около дна, и в траве, зайдет и в залив, постоит и на струе. Периодически, как сказано, она поднимается и к поверхности воды в поисках пищи. Что же она может там найти? В воду непрерывно падают насекомые, семена, плоды растений, ветки, листья и т. п. Голодная рыба все это осматривает, иногда пробует и все, что составляет ее пищу, немедленно схватывает. Бывает такое время на реке и есть такие места на ней, где вкусная и питательная пища появляется закономерно, тут рыба собирается во множестве. Это бывает, например, при вылете поденки, при появлении майских жуков, при ветре с берега (под кронами деревьев). Наша задача — воспользоваться этими повадками рыб.

Что же может служить приманкой для рыбы при ужении нахлыстом? Из всего, что плывет по воде, для рыбы самое привлекательное — насекомые, ибо для рыбы нет ничего более бросающегося в глаза, чем живое, трепещущее на воде насекомое. Рыба может съесть его без труда и погони, а живой его трепет возбуждает в ней хищнический инстинкт. И вот она устремляется к насекомому и хватает его. Хватает быстро, если поблизости есть соперники и течение уносит добычу, или предварительно рассматривает и пробует, если вода стоячая и поблизости нет других рыб.

На каких же насекомых ловить и как? Разберем этот вопрос подробно.

Надо ловить на тех насекомых, которые во время ловли летают над водой. Этих насекомых рыба хватает без опасений. Вот она схватила одного кузнечика, потом другого, третьего, десятого,

попадаетея ей одиннадцатый, подброшенный вами, — она хватает и его.

Далеко не всякое насекомое пригодно как приманка. Одни — слишком малы и нежны, чтобы держаться на крючке, другие — слишком грубы, защищены броней из толстого хитина. Поэтому выбор приманок не так уж обширен. Впрочем, он вполне достаточен, чтобы ловить рыбу от ранней весны до поздней осени. Рассмотрим насекомых, на которых можно ловить на всех реках и водоемах нашей средней полосы.

С ранней весны можно ловить на «мошкaру». Это перепончатокрылое насекомое длиной 15 мм в ясные, теплые весенние дни летает в большом количестве и липнет на одежду (рис. 13). Имея большие, но слабые крылья, оно даже

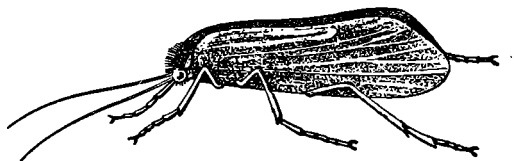


Рис. 13. Мошкaра

слабым порывом ветра сносится в воду. Крючок для мошкaры подбирается такой, чтобы он, войдя в верхнюю часть грудки, вышел в конце или середине брюшка. Дальние забросы этой приманки невозможны.

Несколько позже мошкaры появляется майский жук (хрущ). Для него идут крючки № 7 или 8. Крючок вводится под голову в грудь и выводится в конце брюшка. Надкрылья можно раскрыть, но обрывать их не следует, хотя некоторые это делают. Далекие забросы возможны. Чтобы жук не слетал с крючка при сильном взмахе удилища, надо брать крючок с лопаточкой и вводить ее в грудь жука.

Если на берегу реки растут березы, то хрущи весь вечер летают около них и часто падают в воду. Тут и надо ловить на них.

Если хрущи около реки не летают, все же надо попробовать их как насадку. Дело в том, что весной рыба приходит издалека, может быть, она «знакома» с хрущами, следовательно, будет брать на них. Нельзя утверждать, например, что на такое-то насекомое ловить не стоит, потому

что его нет в данной местности. Рыба совершает далекие путешествия по реке вверх и вниз. При изменении уровня воды рыба иногда целыми косяками переселяется в другие районы. Конечно, рыба является в новый район со своими привычками и вкусами и нет ничего удивительного, если рыба будет брать на то, чего нет или что редко встречается в вашем районе. Следовательно, мало наблюдать, надо еще и испробовать.

После сезона хрущей наступает сезон стрекоз. Для нахлыста пригодны стрекозы средней величины с желтым брюшком. Крупные — слишком «парусят», и забрасывать их трудно.

Можно ловить и на личинки стрекоз. Крючок вводится под голову и выводится выше середины брюшка. Крючок — № 7. Шересперы и голавли обычно ни одной стрекозы не пропустят, чтобы не напасть на нее.

Вот какой интересный случай произошел на одном омуте под плотиной, где водилось много мелкого шереспера. На плотине сидело несколько рыболовов, у каждого — пять-шесть удочек без грузил и поплавков со стрекозами. Стрекозы, конечно, неподвижно лежали на воде и только течение их слегка шевелило. Понятно, что поклевки нет, хотя шересперы играют. Рыболовы досадуют. Но вот пришел рыболов и стал ловить этих шересперов нахлыстом на ту же стрекозу. Он бросал поперек течения пониже сидящих рыболовов. Сразу же начались поклевки, и ему удалось поймать нескольких шересперов. В чем же дело? Рыболовы на плотине меняли стрекоз и мертвых бросали в воду. Шересперы караулили этих стрекоз, и рыболов с нахлыстом как раз попал на этих шересперов. Вышло, что рыболовы на плотине приваживали рыбу для этого нового рыболова, сами же поймать ничего не могли.

В конце июня появляется и ю н ь с к и й ж у к. Он очень похож на майского, только меньше его и более серого оттенка. Это тоже хорошая приманка для рыбы. Ловят на него, как и на майского жука, в сумерки.

Наконец, появляются к у з н е ч и к и. Ловля на кузнечика очень распространена. Редкая порода рыб не берет на него. Берут даже окуни. Случалось и пятикилограммовым карпам ломать крепкие березовые удилища из-за этой насадки.

На кузнечика ловят в разгар лета, в теплые солнечные дни, когда пахнет сеном и цветами, ловят и днем, в самый



зной, и рано утром, и поздно вечером, и даже ночами, особенно лунными. Эта ловля исполнена какого-то особого очарования и поэзии, понятными, пожалуй, только одним рыболовам. Все любители нахлыста с нетерпением ожидают этого сезона.

Хорошо после душевной ночи, проведенной на берегу реки, встать вместе с солнышком, зайти по песчаному дну по колено в теплую воду, подобраться к струе, где уже играет рыба, и бросать кузнечика в воронки и водовороты около нее. Поклевки шересперов и голавлей сейчас же начнутся, только поспевай подсекать и вываживать! Можно пройти прямо по воде в сторону, к заливу, там среди кувшинок будут брать на того же кузнечика язи и крупная плотва.

Наловившись досыта, можете искупаться, заняться чаепитием у костра и с чистой совестью забраться под кусты и соснуть.

Мы описали только классические приманки для ужения нахлыстом. Но их существует множество: бабочки, гусеницы, черви, жуки, мухи, даже черные тараканы могут служить отличной приманкой.

Ловят нахлыстом не только на насекомых, а например на ту яркозеленую травку, которая на течении вьется за сваями и камнями. Ее тонкую прядку надевают на крючок в виде мертвой петли, оставляя конец около 4—5 см. Ловят даже на ягоды.

Обобщая сказанное о приманках, нужно отметить, что какова бы ни была приманка, правила для насаживания ее на крючок одни и те же:

а) крючок по величине и толщине стержня должен соответствовать насадке,

б) жало крючка должно быть снаружи,

в) жало крючка должно быть хорошо отточено.

Насекомых необязательно насаживать на крючок, вместо этого их можно прикрепить к крючку проволочкой диаметром 0,1 мм. Насекомое лучше держится и дольше живет. Проволочку сначала обматывают вокруг крючка, потом вокруг насекомого и снова прикрепляют к крючку.

Для ловли насекомых надо пользоваться сачком из марли на металлическом обруче. Без палки он мало занимает места в заплочном мешке и почти невесом. А палку всегда можно найти.

## КАК ПРИМАНКА ДОЛЖНА ПАДАТЬ НА ВОДУ. ВЕДЕНИЕ ПРИМАНКИ

Чтобы рыба смело брала приманку, надо основательно замаскироваться на месте ловли. Это первое условие успешной ловли.

Второе условие, — чтобы приманка легла на воду естественно. Что это значит? Та же бабочка, занесенная ветром к воде, долго сопротивляется ветру и, обессиленная, медленно падает на воду и бьется на ней. Кузнечик, падая в реку, образует на воде маленький кружок (из волн) и сейчас же начинает шевелиться, стремясь куда-то плыть. В падении насекомого есть всегда легкость, воздушность.

Так же должна падать на воду и приманка. Для этого при забросе не надо делать лишних усилий и целиться приманкой нужно в точку немного выше воды. Приманка сначала повиснет над водой, а потом уже упадет, даст на воде кружок. После нее упадет поводок. После, а не вместе с приманкой. Пусть рыба устремит свое внимание на кружок от насекомого и самое насекомое, тогда падение поводка может пройти незамеченным.

Насекомое упало в воду... и вот вы начинаете поднимать кончик удилица, слегка качая его в вертикальной плоскости и потряхивая. Все это время вы не спускаете с насекомого глаз, заботясь, чтобы оно естественно шевелилось и пускало по воде кружочки (полезно присматриваться к поведению насекомых, упавших в воду, чтобы хорошо подражать им). Так надо вести приманку, пока удилице не займет положения для заброса. Тогда надо снять насекомое с воды и сделать новый заброс. Куда? Только не туда же. Рыба, если она была поблизости, видела уже насекомое и не взяла его. Надо попробовать другие точки. Вы скажете, может быть, что это мелочи... Да! Это мелочи, как и прочный узел, как и острое жало крючка... Но никуда не уйти от них!

Говорят, что на течении рыба берет чаще. Правильно! На это две причины: первая — течение несет приманку, разглядывать ее некогда, вторая — приманку ведут поперек течения или наискось, а рыба всегда обращает внимание на все, что плывет не по течению. Раз плывет не по течению, значит, это что-то живое и, следовательно, съедобное. На легкой зыби, когда приманка колеблется

с большой частотой, ее тоже неудобно рассматривать и можно не заметить торчащего из нее крючка, а значит, поклевок будет больше.

Не всегда приманку ведут по поверхности воды, т. е. ловят на «сухую» мушку. Ловят и на «мокрую» мушку. Пусть приманка погружается в воду. В стоячей воде она будет медленно тонуть, на течении она пойдет по наклонной линии или завернется в водовороте. Она может погрузиться на полметра и более. Бывают такие дни и обстоятельства, когда только так и можно ловить рыбу.

Интересно наблюдать в чистой стоячей воде в тени сваи стоящего голавля. Вот приманка упала над его головой, он стоит спокойно. Вот тонущая приманка проходит мимо его рта. Он подвигается к приманке, и она пропадает. Вы подсекаете и чувствуете, что крючок вонзился. Все это происходит у вас на глазах.

Иногда бывает так. В тихом водовороте ваша приманка плывет по кругу на глубине полметра, тут же плавает туда и сюда крупная плотва в поисках пищи. Увидев вашу приманку, она бойко подплывает к ней и, на ходу глотая, продолжает плыть. Поводок тянется за ней, она не обращает на него внимания. Подсечка... дальнейшее опять разыгрывается у вас на глазах.

При далеком забросе на струю вы не видите, что делается в воде, но вдруг леса побежала как-то не так. Немедленно надо подсекать! Поклевки на мокрую мушку не всегда чувствуются по удилищу, поэтому надо следить за лесой.

Есть старинный способ ловли на две мушки сразу. К поводку на расстоянии 20—30 см от крючка пристегивается второй поводок длиной 20—30 см с крючком. На основной крючок насаживается приманка крупнее, на добавочный—меньше. Например, крупный и мелкий кузнечики или кузнечик и муха. При ведении приманок основная играет на воде, добавочная «летает» и только иногда касается воды. Так хорошо ловить на течении, когда леса сильно вытянута.

В связи с вопросом о поведении рыб, которое в подробностях еще не вполне изучено, следует обратить внимание рыболовов на следующее: замечено, что часто после подсечки и самого спокойного вываживания, без плеска и шума, рыба перестает брать на довольно большом пространстве около места ловли. Еще чаще это случается после схода рыбы с крючка.

Теперь как будто намечается путь к объяснению этого непонятого явления. Трудами советских гидробиологов точно установлено, что рыба издает звуки. Эти «голоса рыб» при помощи гидроакустических приборов отлично слышны и их даже записывают на пленку. Уже установлено, что каждая порода рыб издает определенные звуки: у одних рыб они напоминают стрекотанье кузнечиков, у других — сочетание стоны с визгом и т. д.\*

Возможно, что рыба при вываживании или после схода с крючка издает звуки, а звуки в воде хорошо распространяются. Вероятно, рыбы, находящиеся поблизости от места происшествия, слышат «сигнал бедствия» и уходят. О прямых опытах для решения этого интересного вопроса пока не слышно, но рыболовы надеются, что наши гидробиологи в недалеком будущем поставят эти опыты.

## ИСКУССТВЕННЫЕ МУШКИ И ВЯЗКА ИХ

Живые насекомые, конечно, прекрасная приманка для рыбы при ужении нахлыстом. Но их надо ловить, хранить, а главное — их невозможно далеко забросить: многие из них слабо держатся на крючке.

Поэтому давно стали заменять живых насекомых искусственными, получившими название искусственных мушек.

В русской рыболовной литературе можно найти описание мушек и блесен, изготовлявшихся крепостными крестьянами с высоким мастерством. У нас были и сейчас есть мастера, вяжущие мушки без всяких приспособлений, просто на руках, сидя на берегу реки.

Искусственные мушки имеют много преимуществ перед живыми насекомыми: они всегда под рукою, их можно вязать любого размера, они прочны, выдерживают любой дальний заброс и мало страдают при вываживании рыбы. У них есть, кажется, только один недостаток, именно тот, что они не живые, и рыба не при всех условиях их берет. Поэтому область их применения несколько ограничена.

Искусственные мушки обычно употребляются при ловле на быстром течении, где рыба не может рассмотреть приманку во всех подробностях, где ее некогда нюхать и пробовать. Но это общее правило имеет исключения, которые трудно

---

\* См. журнал «Природа», 1952, № 6, стр. 119, статья П. К. Гудимович «Голоса рыб».

предвидеть. Бывают на них поклевки и в стоячей воде, в серый день, при волне, при изобилии рыбы, когда к мушке бросаются сразу несколько рыб, при сильном жоре и т. д.

Как бы то ни было, но на ловлю надо выходить не только с банкой и сачком для ловли насекомых, но и с запасом искусственных мушек. Поэтому опишем подробно их изготовление (вязку).

Материалы для искусственных мушек весьма разнообразны, но главные из них — шелковые нитки и перья птиц. Из ниток вяжется «брюшко» мушки, из перьев — «крылыш-

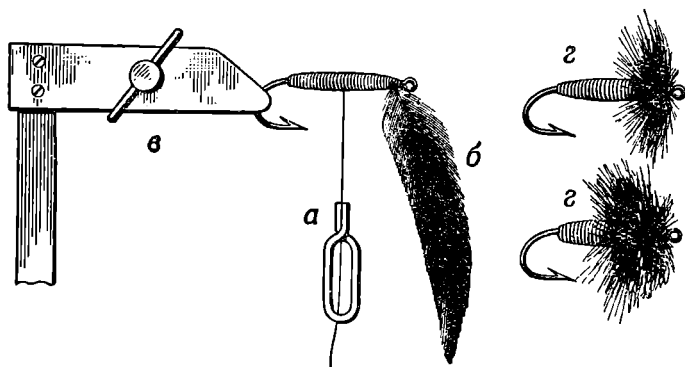


Рис. 14. Принадлежности для вязки мушек и образцы мушек:  
а — оттяжка, б — перо, в — тисочки, г — готовые мушки

ки». Из перьев особое место занимают перья петуха, именно его шейные перья, те самые, которые он топорщит и поднимает, когда собирается драться. Они имеют вид елочки, и редкая мушка изготавливается без них (рис. 14 б). Их надо набрать побольше, разных размеров и цветов, главным образом белых, черных и рыжих. Затем потребуются гусиные перья. Далее идут перья разных птиц: уток, перепелов и др. Для мушек самых ярких раскрасок идут перья брачного оперения самца-фазана. Мелкие перья для крылышек, идущие целиком, должны быть симметричны. Для этого надо, сняв перо с одного бока птицы, снять такое же с другого и связать их вместе. Хранить перья надо в конвертах из кальки, плотно их закрывать или даже заклеивать, иначе перья уничтожит моль.

Существует чрезвычайно много видов искусственных

мушек. Одни из них — подражания живым насекомым, другие изображают фантастических.

Для вязки мушек употребляются особые приемы. Они очень просты и доступны любому рыболову, в том числе и юному.

Приспособления тоже незамысловаты: тисочки для зажимания крючков, оттяжка для ниток, маленькие ножницы и... кажется, все.

Крючки с колечками, разных номеров, главным образом мелкие (№ 3—8).

Рис. 14 показывает последовательные стадии изготовления самой простой и ходовой мушки — «ежика». В тисочки зажимается крючок № 5 и на его стержень наматывается нитка черного шелка. Это будет брюшко мушки. Этой же ниткой прикрепляется описанное выше перо петуха (черное), после чего нитка переводится на середину брюшка и на нитку ставится оттяжка. Теперь надо взять перо за кончик и наматывать его на брюшко до середины. Конец пера закрепить той же ниткой, сделать два-три узла, обрезать нитку и кончик пера. На узлы нанести осторожно капельку спиртового лака. Мушка готова.

Для рыбы это самая настоящая мушка, да не простая, а трепещущая. Особенно если она ляжет на воду, опершись своим «ежиком» о поверхность воды. Если хотите, то это большая мясная муха, ее крылья трепещут, поэтому их не видно, зато рыба видит след трепещущих крыльев и бросается на «живое» насекомое.

Если возьмете рыжее перо и рыжие нитки, то получится изображение одного из тех луговых мотыльков, которые роем вылетают у вас из-под ног, когда вы идете по сухой траве. Если взять белое перо и белые нитки, то выйдет белая маленькая бабочка, которых так много летает постоянно по всем лугам среди лета и которых рыба хорошо берет. Вот вы имеете уже три мушки и притом самые ходовые. Если взять крючок побольше, а брюшко сделать длиннее и тоньше, то выйдет «мошкара», о которой упоминалось как о первой весенней приманке.

Если вы пришли на реку и не знаете, с какой мушки начинать ловлю, начните с рыженькой...

Для вязки «поденки» надо зажать в тисочки крючок № 5 со стержнем не менее 7 мм. На крючок накладываются или три белых конских волоса или три обрезка жилок и наматывается шелковая нитка кремового цвета, брюшко

должно быть длиной 5 мм, толщиной около 1,2 мм. Когда брюшко готово, ставят оттяжку и готовят два белых крылышка из гусиного пера. Делается это так: вырезают из пера часть *а* без ствола, как показано на рис. 15, и, надев на нее петлю из нитки кремового цвета, подклады-

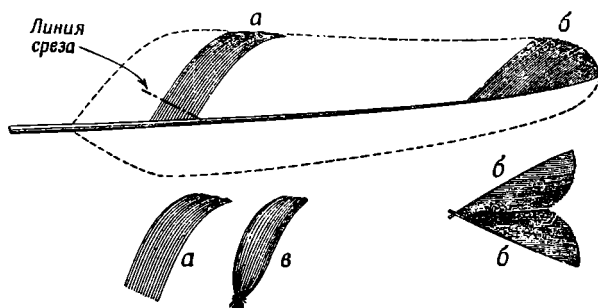


Рис. 15. Гусиное перо и его части

вают эту часть под стекло размером примерно 6×6 см. Взяв стекло большим и средним пальцами левой руки, прижимают эту часть пера к стеклу указательным пальцем той же руки и затягивают петлю. Один конец нитки надо к чему-нибудь привязать. Получится плоское крылышко,

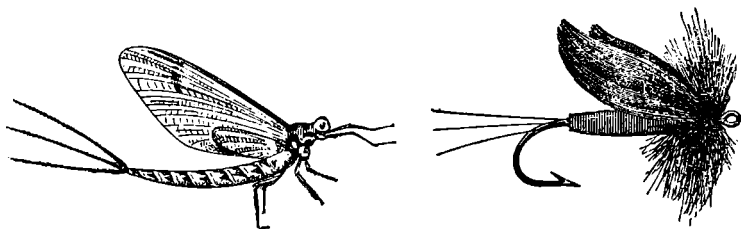


Рис. 16.-Поденка натуральная и искусственная

как на рис. 15 в. Обрезав лишнее, приклеивают спиртовым лаком два таких крылышка к передней части брюшка под углом 45—50°. Как только лак высохнет, приматывают их той же кремовой ниткой и делают белый «ежик». Узлы закрепляют лаком. Три хвостовых волоска обрезают ножницами, чтобы они были одинаковой длины, по 15 мм каждое (рис. 16).

Обратите внимание на крылышки и особенно на их положение. При падении мушки на воду они вместе с «ежиком» начинают исполнять роль парашюта и мушка падает плавно и медленно, а это как раз то, что требуется. Упав так, мушка не потонет и потому, что у нее нет для этого достаточной скорости (физик сказал бы кинетической энергии) и потому, что у нее есть «ежик», опирающийся о поверхность воды.

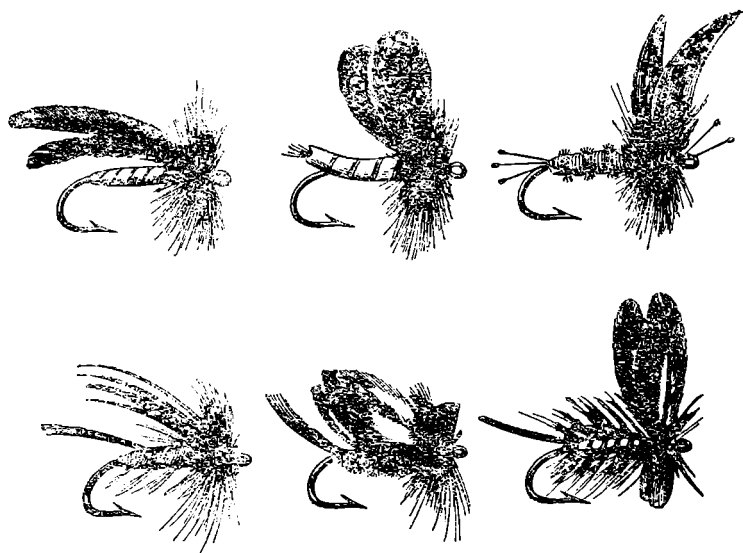


Рис. 17. Различные положения крыльев у искусственных мушек

С течением времени жир, которым покрыты перья мушки, смывается водой и мушка начинает тонуть. Тогда берут немного жира, растирают его между пальцами и, слегка касаясь перьев, осторожно смазывают их. Мокрую же мушку легко просушить. Для этого делают лесой несколько взмахов в воздухе вперед и назад, не касаясь воды.

«Поденка» — исходная форма для различных искусственных мушек. Хвостовые волоски делают длиннее и короче, совсем их не ставят, меняют цвет мушки, форму ее брюшка: с утолщением посередине, в конце. Делают брюшко черное, конец его — красным. Или делают брюшко одного цвета, а крылышки — другого, меняют положение крыльев (рис. 17), располагая их вдоль спинки



(оставляя их в горизонтальной плоскости, чтобы сохранить свойство парашюта). Делают мушки без «ежика», делают без крыльев с одним «ежиком». 90 процентов всех мушек — варианты «поденки».

Опишем вязку мушки «стрекоза». Крючок № 8. Брюшко в виде трубочки из желтой прозрачной клеенки для компрессов. Трубочка склеивается лаком. Надевается на половину на крючок, следовательно, жало его приходится против середины брюшка. Грудка — из ниток темножелтого шелка. К грудке со стороны жала крючка приматываются звездой теми же нитками жилки черного цвета, получаются ноги стрекозы. Глаза — две зеленые стеклянные бусинки. Крылья из целлофана или целлулоида вырезаются наподобие весла байдарки двухлопастные, приматываются нитками крест-накрест. На крыльях можно черной тушью нанести очень тонкие линии — жилки. Крылья ставятся под углом 45°. При вязке мушки надо иметь перед глазами натуральную стрекозу.

Белая тополевая бабочка — прекрасная приманка для голавлей, шересперов и язей. Ловить на нее надо в сумерки и ночью. Искусственная бабочка делается так: на крючок № 8 наматывается мохнатая белая нитка «синель» от колечка до сгиба и закрепляется белыми нитками. Это будет пушистое тельце бабочки. Белые крылышки делаются из гусяного пера. Для этого из пера вырезается заштрихованная на рис. 15 б часть его вместе со стволем пера, остальное отрезается. Таких частей надо две, по возможности симметричных. Они складываются стволами наружу, наподобие двускатной крыши, и концы стволов привязываются к стержню крючка около колечка. Две черных жилки изображат щупальцы. Ножки и глазки можно не делать.

Самая трудная мушка — «кузнечик». Технология его изготовления была разработана П. Н. Литвинцевым. Его «кузнечики» были тонко сделаны, пропорциональны во всех частях, изящны и прочны.

Изготовление «кузнечика» — трудоемкое дело, поэтому выгодно делать сразу несколько экземпляров, лучше разного размера и каждую операцию — начинать с крупных кузнечиков, так как мелкие требуют тонкой работы. Надо иметь перед глазами настоящего кузнечика.

Корпус вытачивается из хорошей, мягкой пробки, без ноздреватости. Особенно тщательно надо сделать головку, она у кузнечика очень характерна. Сначала кусочек пробки

обрезается ножом, потом обтачивается. Для обточки корпуса служат полоски стеклянной бумаги разных номеров, наклеенные на тонкую фанеру 5×80 мм с обеих ее сторон.

В готовом корпусе делается продольный разрез до середины, в него вкладывается стержень крючка и разрез заклеивается лаком. У кузнечиков большого размера раскаленной иглой прожигается продольный канал для крючка, крючок без колечка приматывается к короткому поводку с петлей и вводится с некоторым трением в этот канал. При поклевке и вываживании кузнечик съезжает на лесу, что способствует его сохранности. Брюшко должно быть кольчатым. Это достигается винтообразным обматыванием его тонкой резиновой ленточкой, которая закрепляется резиновым клеем. Или можно бритвой сделать насечку на брюшке (на спинке не надо). Усики делаются из тонкой жилки, окрашенной анилиновой краской в темносерый цвет. Жилки, смоченные лаком, вводятся в проколы на голове.

Длинные ноги делают из толстой серозеленой жилки. Ее пропускают сквозь корпус. Обмотав шелком эту жилку, смочив шелк лаком и сжав эту обмотку, чтобы она стала плоской, получают бедра. Пилу на голеньях насекают бритвой, слегка отводя зазубрины. Расщепив жилку на конце — получают лапки. Короткие ножки делают из жилок, пришивая их нитками к корпусу в виде звезды. Крылышки вырезаются из целлофана и приклеиваются целлулоидным лаком. Можно их сделать из киноплетки, но тогда надо посмотреть, не грубо ли они вышли. В заключение кузнечик окрашивается разбавленной масляной краской (не грубой малярной, конечно, а в тюбиках для художников). Краску надо накладывать тонко, тона подбирать по оригиналу.

Кузнечик обладает хорошей пловучестью.

Некоторые насаживают на крючок натурального кузнечика, предварительно умертвив его парами бензина, слегка подсушив и несколько раз окунув в целлулоидный лак. Это, конечно, проще, чем делать искусственного «кузнечика», но он не так прочен, хотя на крючке держится хорошо.

Этих указаний, полагаем, достаточно, чтобы связать любую мушку. Например, майского жука вы сделаете из пробки, ножки его — из черных жилок, крючок сумеете заклеить в корпус.

Некоторые виды жуков и мух имеют золотистые оттенки надкрыльев и брюшка. Чтобы воспроизвести эти оттенки, надо материал покрыть масляным лаком и запудрить бронзовым порошком.

При вязке мушек надо помнить, что рыба хорошо различает цвета и формы предметов, что доказано советскими учеными \*.

Поэтому рыболовы должны при вязке своих мушек всемерно заботиться о естественной окраске и точной форме их. Детали же не играют важной роли.

Свою коллекцию мушек надо пополнять, заимствуя образцы из природы с ее бесконечным разнообразием форм и красок.

Нельзя пренебрегать и фантастическими мушками, но тут следует соблюдать осторожность. Далеко не всякая мушка, придуманная вами, будет вызывать бросок рыбы на нее.

Надо искать образцы среди народных мушек, пробовать и пропагандировать их.

Например, И. Я. Шубин нашел на Урале следующую фантастическую народную мушку (рис. 18): на крючок № 6 кладется четыре белых конских волоска, на стержень прикрепляется пара рыжих перьев, изображающих, конечно, крылышки (пользуются перьями рябчика, но можно применять и другие перья), на сгиб крючка насаживается плотный комочек из светлых волос. Это — исключительная по добычливости мушка на хариусов.

«Ежики», описанные в начале главы, тоже народные мушки.

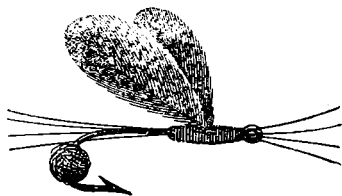


Рис. 18. Уральская искусственная мушка

## ЛОВЛЯ НАХЛЫСТОМ ХИЩНЫХ РЫБ

П. Н. Литвинцев разработал способ ловли нахлыстом хищных рыб. Блесенки для этого употребляются миниатюрные, колеблющиеся, чтобы не перекручивали поводок.

---

\* Проф. Суворов Е. К., Основы ихтиологии, Советская Наука, 1948 г., стр. 127.

Длина ложек не более 25 мм при толщине не более 0,5 мм. Ложке надо дать погрузиться на метр и более и поднимать ее то толчками, то равномерно, стараясь придать ей живую «игру». На глубоких местах ловить неудобно, лучше водить блесенки за линией трав и на перекатах. Если ожидаются поклевки щук и судаков, то блесенки снабжаются стальными поводками 10—12 см длиной, соединяемыми с жилковым поводком миниатюрным колечком (карабин слишком тяжел). Блесны можно снабжать ярким хвостовым оперением, что имеет полный смысл при ловле в верхних слоях воды. Можно ловить на мелких рыбешек, насадив их на одиночный крючок.

Ловить нахлыстом на блесенки хорошо, между прочим, там, где рыбу сильно «настрашали» спиннингисты и она не берет обычные спиннинговые блесны.

## СНАРЯЖЕНИЕ И ПОВЕДЕНИЕ НА ЛОВЛЕ

Если вы предполагаете совершать с нахлыстом длительные экскурсии, то надо хорошо снарядиться. Складное удилище должно быть в чехле, катушка — в футляре. Мушки хранятся в коробке, металлической или из пластмассы, поводки в бумажнике из кожи или гранитоля. Перед ловлей поводки надо завернуть во влажную тряпочку, чтобы они расправились, и положить в тот же бумажник. Леса должна находиться на катушке. Багорчик или сачок надо носить во время ловли всегда при себе, за спиною или у пояса. Ни в коем случае не класть его на землю, тем более не уходить от него. Часто случается, что крупная рыба, точно зная, что багор далеко, берет в этот момент.

Далеко не все умеют брать багром или сачком рыбу. Подводя рыбу к себе, начинают «ловить» ее багром или сачком. Рыба пугается, мечется, тут-то как раз поводок и обрывается, особенно если по нему ударить палкой сачка. Надо опустить багор или сачок в воду, навести на него рыбу и быстро поднять сачок или ударить багром рыбу снизу (рис. 19).

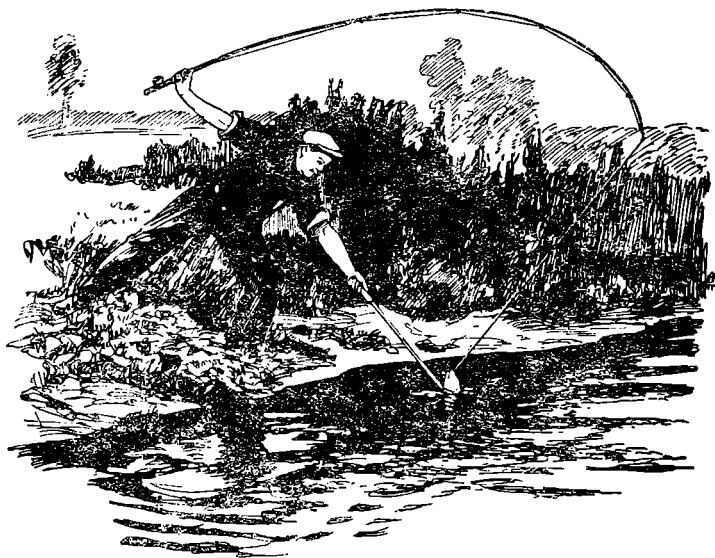
Все, что можно, надо приготовить дома (крючки, поводки и пр.). Для хранения живых насекомых удобна стеклянная баночка. Марлевый колпачок заканчивается металлической трубочкой, заткнутой пробкой. Насекомым достаточно воздуха, и доставать их можно по одному без опасения, что другие вылетят. Баночка носится около пояса.

Костюм лучше всего спортивный, обувь на толстой

подошве. Голову от солнца надо защищать белой шляпой. Не забывать дождевой плащ.

Если вы ловили долго взабродку и ноги весь день были сырые, то на ночь их надо вымыть чистой водой и смазать касторовым маслом. Необходимо иметь в запасе сухие шерстяные носки.

Если вас мучит жажда, возьмите в рот кусок черного хлеба, густо посыпанный солью, и запейте его стаканом



*Рис. 19. Подбагривание рыбы*

родниковой или кипяченой воды. Вечером на ночлеге пейте, сколько хотите, лучше всего молоко, оно благотворно действует на усталый организм.

Не расставляйте с компасом. В сплошных кустах или в лесу в пасмурный день можно заблудиться не хуже, чем ночью в глухой степи.

Остерегайтесь ловить с мокрых, скользких бревен и камней. Неплохо научиться плавать и нырять в спортивном костюме.

Не ловите нахлыстом рядом с другими рыболовами: можно вонзить крючок в лицо соседа.

Если рука устала от забросов, нужно дать ей отдохнуть, прервав на время ловлю. Не надо гоняться за большим числом забросов. Это все равно, как если бы охотник старался дать как можно больше выстрелов. Надо подмечать точки стоянки рыбы и бить точно по ним.

Молодежь иногда слишком увлекается и превращает рыбную ловлю в самоистязание: проведя бессонную ночь в поезде, выходят и бегут на реку, ходят, лазят по камням весь день без отдыха, потом бегут на поезд во весь дух, чтобы не опоздать. На другой день на работе имеют усталый вид и хвастают, что прошли тридцать километров и съели за весь день только кусок хлеба. Думать, что чем больше будешь бегать, тем больше поймашь — ошибка. Рыба всегда ближе, чем нам кажется.

---

## СОДЕРЖАНИЕ

Предисловие . . . . .	3
Снасть с поплавком-самогрузом . . . . .	5
Снасть с прививком . . . . .	—
Удилище, его мощность и кривые упругости . . . . .	8
Бегущая нахлыстовая снасть с катушкой . . . . .	12
Свойства конической леси, ее изготовление и обработка . . . . .	14
Поводок и крючки . . . . .	24
Центр тяжести удилища . . . . .	25
Техника заброса приманки . . . . .	—
Выбор места ловли . . . . .	33
Влияние погоды и света на клев . . . . .	40
Приманки, принцип их выбора . . . . .	44
Как приманка должна падать на воду. Ведение приманки . . . . .	48
Искусственные мушки и вязка их . . . . .	50
Ловля нахлыстом хищных рыб . . . . .	57
Снаряжение и поведение на ловле . . . . .	58

---

**ГОСУДАРСТВЕННЫМ ИЗДАТЕЛЬСТВОМ «ФИЗКУЛЬТУРА  
И СПОРТ»**

***ВЫПУЩЕНЫ КНИГИ***

**ПО РЫБНОЙ ЛОВЛЕ И ОХОТЕ**

**С. М. Бернштейн**, *Ловля рыбы на кружки*, 1952, 40 стр., тир. 30 000, цена 70 коп.

Данная книга дает основные сведения для начинающего рыболова-кружочника. В ней описываются снаряжение кружочника, техника ловли различных хищных рыб, даются советы по выбору места ловли и хранению пойманной рыбы.

Книга предназначена в основном для начинающих рыболовов, но представляет интерес и для имеющих опыт рыболово-спортивных.

**Коллектив авторов** (составитель И. Я. Шубин), *Юный рыболов*, 1952, 222 стр., тир. 30 000, цена 6 руб. 45 коп.

Книга в форме рассказов и очерков сообщает юным читателям ценные сведения о рыбной ловле, призывает любить природу и охранять ее богатства. Кроме того, в книге даны интересные сведения о новинках рыболовного спорта и календарь юного рыболова.

Книга предназначена для широкого круга читателей.

**Д. А. Самарин**, *Подледный лов*, 1952, 80 стр., тир. 50 000, цена 1 руб. 40 коп.

Книга является руководством по подледному лову рыбы различными спортивными снастями: поплавочной удочкой, мормышкой, блесной, жерлицами. В книге изложены правила безопасности, которые должен соблюдать рыболов зимой на льду.

Книга предназначена для широкого круга читателей.

**В. Е. Герман**, *Охота на вальдшнепа*, 1952, 64 стр., тир. 50 000, цена 1 руб. 15 коп.

В книге рассказывается об основных способах охоты на вальдшнепа, дается описание жизни и повадок лесного кулика, рассказывается о снаряжении и оружии охотника и о технике стрельбы, приводятся сведения о собаках, используемых на охоте по вальдшнепу.

Книга предназначена для начинающего охотника.

**Б. А. Крейцер**, *Обучение спортивной стрельбе из охотничьих ружей*, 1952, 64 стр., тир. 20 000, цена 1 руб.

Книга содержит описание метода обучения стрельбе из охотничьих ружей по летящим целям — дичи на охоте и тарелочкам на стенде. В книге изложен план тренировочных занятий по стрельбе с новичками.



Книга предназначена для инструкторов по охотничьей стрельбе и для всех желающих самостоятельно изучить этот вид спорта.

А. В. М и х е е в, Охота на рябчика, 1952, 48 стр., тир. 50 000, цена 75 коп.

В брошюре рассказывается об охоте на рябчика. Приводятся подробные данные о его образе жизни и районах распространения. Освещены разновидности охоты на рябчика: охота с подхода, охота с пищиком, охота нагоном, охота с легавой и лайкой, промысловые способы. Специальная глава посвящена снаряжению охотника.

Брошюра предназначена для широкого круга охотников.

П. Ф. П у п ы ш е в, Спортивная охота с легавой, 1952, 56 стр., тир. 50 000, цена 95 коп.

В брошюре кратко рассказывается о том, что надо знать начинающему охотнику о легавой собаке, как выбрать подружейную легавую, какие требования надо предъявлять к собаке дома и на охоте, как руководить легавой на охоте и как ее тренировать. В брошюре даются краткие сведения об охоте на болотную, полевую и степную дичь.

Брошюра предназначена для широких масс начинающих охотников.

В. В. Р я б о в, Охота на уток (2-е исправленное и дополненное издание), 1952, 84 стр., тир. 50 000, цена 1 руб. 50 коп.

В книге рассказывается об охоте на уток. Описаны районы обитания уток в Советском Союзе, сроки их прилета и отлета. В специальных разделах рассказано об охоте с подсадными утками и с охотничьими собаками. Даны советы по технике безопасности в обращении с оружием, сведения о снаряжении охотника, об охотничьей литературе, приведены сроки охоты на водоплавающую дичь для различных зон на территории РСФСР.

Книга предназначена для широкого круга начинающих охотников.

Н. П. С м и р н о в, Охотничьи времена года (очерки и наблюдения), 1952, 116 стр., тир. 15 000, цена 1 руб. 85 коп.

В книге изложены воспоминания охотника. С большой теплотой автор рисует красоту и богатство русской природы. В книге много познавательного материала.

Книга предназначена для широкого круга читателей.

---

Редактор *В. А. Ульянов*  
Технический редактор *Л. Д. Сайтаниди*

---

Сдано в набор 15/1—53 г. Подписано к печати 31/III—53 г.  
Формат 84×108<sup>1</sup>/<sub>32</sub>. Объем 1 6. л. 3,28 печ. л. 3,04 уч.-  
изд. л. 37073 экз. в 1 печ. л. Тираж 30 000 Л-137991.  
Заказ 1903.

---

3-я типография «Красный пролетарий» Союзполиграфпрома  
Главиздата Министерства Культуры СССР. Москва, Красно-  
пролетарская, 16.



**Цена 1 р. 10 к.**